



# 原住民族學生 升高中職輔導講座

教育部國民及學前教育署

111年原住民族學生升高中職輔導講座

-入學機制攻略篇-

基北區場次講座手冊

時間 | 111.06.11 (六)

地點 | 線上講座

## 目錄

一、教育部國民及學前教育署 111 年原住民族學生升高中職輔導講座 II-入學機制攻略篇基北區場活動流程 .....	1
二、教育部國民及學前教育署 111 年原住民族學生升高中職輔導講座 II-入學機制攻略篇實施計畫 .....	2
三、國中原住民族學生升學途徑與策略-陳明德老師 .....	4
四、國中原民學生升學分析-余舒蓉校長 .....	34
五、附錄參考資料 .....	57
(一)原住民學生升學保障及原住民公費留學辦法 .....	58
(二) 多元入學路徑圖 .....	61
(三) 入學就讀高級中等學校學生免學費條件及補助表 .....	66
(四) 原住民族學生助學措施一覽表 .....	67
(五) 原住民族學生特種生身分條件及證明文件一覽表 .....	71
(六) 111 學年度全國各區高級中等學校入學原住民外加名額表 .....	74
(七) 111 學年度高中職/五專辦理原住民族教育專班一覽表 .....	78
(八) 升學資訊參考網站一覽表 .....	79
(九) 111 學年大專校院招生入學考試-原住民學生外加名額統計表 .....	80
(十) 111 學年大專校院原住民專班(學士)招生名額一覽表 .....	81
(十一) 111 學年度離島地區及原住民籍高級中等學校應業畢業生升學國(市)立師範及教育大學聯合保送(學士) .....	83
(十二) 111 學年度原住民族及離島地區醫事人員養成計畫公費學生招生名額表 .....	87

# 教育部國民及學前教育署 111 年原住民族學生升高中職輔導講座 -入學機制攻略篇-

## 基北區場

一、活動時間：111 年 06 月 11 日（六）13:30 - 16:00

二、活動地點：以 Google Meet 進行，會議室代碼於活動前 1 天以 email 通知。

三、報名截止時間：111 年 06 月 08 日（三）下午 23:59

五、活動內容：

時間	內容	講師	備註
13:20-13:30	報到	13:20 開放登入會議室及線上簽到	
13:30-13:35 (5 分鐘)	貴賓介紹(致詞)	陳盛賢主任(國立臺中教育大學原住民族教育及文化研究中心)	介紹講師與國教署長官
13:35-13:45 (10 分鐘)	原住民族學生升學政策介紹	陳盛賢主任(國立臺中教育大學原民中心)	
13:45-14:25 (40 分鐘)	國中原住民族學生升學途徑與策略	陳明德老師(排灣族, 臺北市信義區三興國小)	
14:25-14:55 (30 分鐘)	國中原民學生升學分析	余舒蓉校長(臺北市原住民學生家長)	
14:55-15:00 (5 分鐘)	休息一下		
15:00-15:40 (40 分鐘)	學長姊經驗談	1. 葉同學 (排灣族, 高中學制) 2. 張同學 (阿美族, 高職學制) 3. 宋同學 (泰雅族, 五專學制) 4. 林同學 (泰雅族, 綜合高中學制, 原住民族藝能班)	1. 分享求學經驗 2. 分享找尋自我興趣及學群之過程
15:40-16:00 (20 分鐘)	綜合座談 Q&A	1. 陳盛賢教授(國立臺中教育大學原民中心) 2. 白紫·武賽亞納主任(臺北市原教中心)	
16:00~	賦歸		

# 教育部國民及學前教育署 111 年原住民族學生升高中職輔導講座 -入學機制攻略篇- 實施計畫

## 壹、依據

- 一、教育部國民及學前教育署 111 年度都會區原住民族教育推廣計畫。
- 二、教育部國民及學前教育署補助 111 年度臺北市原住民族教育資源中心計畫、111 年度臺南市原住民族教育資源中心計畫。

## 貳、目的

原住民族學生升學管道多元，教育部國民及學前教育署透過辦理原住民族學生升學輔導講座，提供政策及升學相關訊息，使家長及學生了解原住民族教育之權利，並保障原住民族學生教育選擇權。

## 參、辦理單位

- 一、主辦機關：教育部國民及學前教育署。
- 二、承辦單位：國立臺中教育大學原住民族教育及文化研究中心、臺北市原住民族教育資源中心、臺南市政府教育局原住民族教育資源中心。

## 肆、講座時間與地點

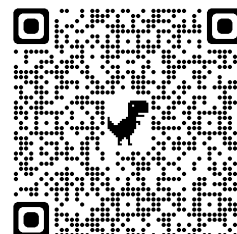
序	場次	活動時間	地點
1	基北區場	111/06/11 (六) 13:30 - 16:00	線上講座，以 GOOGLE MEET 系統進行，會議室代碼將於活動前 1 天以 E-mail 通知。
2	臺南區場	111/06/18 (六) 09:10 - 12:00	線上講座，以 GOOGLE MEET 系統進行，會議室代碼將於活動前 1 天以 E-mail 通知。

## 伍、參加對象

- 一、對本計畫有興趣之國中以下原住民學生、家長及學校教師。
- 二、深化國民中學之學校原住民學生升學輔導及適性發展，請各校輔導教師踴躍報名參加。

## 陸、報名方式

- 一、採取網路報名，報名網址 <https://forms.gle/WfYYfF2D7LPY7nPy5>
- 二、即日起開放報名，依各場次辦理方式限額參與，額滿為止。
- 三、為配合嚴重特殊傳染性肺炎 (COVID-19) 疫情防控，一律採事先報名，恕不接受現場報名。
- 四、各場次報名截止時間及名額：



序	場次	活動時間	報名截止時間	名額限制
1	基北區場 (線上講座)	111/06/11 (六)	111/06/08(三)下午 23 時 59 分	250 人次

序	場次	活動時間	報名截止時間	名額限制
2	臺南區場（線上講座）	111/06/18（六）	111/06/15(三)下午 23 時 59 分	250 人次

## 柒、活動流程

每場次約 2.5 小時，活動前 10 分鐘為報到時間，各場次詳情請參閱附件。

時間(分鐘)	內容	主講人
10	報到	各場次主講人及經驗分享人，將因地制宜安排合適講者，詳情請參閱附件。
10	致詞	
20	原住民族學生升學政策介紹	
50	1. 國中原住民族學生升學途徑及相關名額說明 2. 國中原民學生升學分析	
40	學長姐求學經驗談/家長經驗分享	
20	綜合座談 Q & A	
活動結束-賦歸		

## 捌、交通資訊

- 一、基北區場次：線上講座，以 GOOGLE MEET 系統進行，會議室代碼將於活動前 1 天以 E-mail 通知。
- 二、臺南區場次：線上講座，以 GOOGLE MEET 系統進行，會議室代碼將於活動前 1 天以 E-mail 通知。

## 玖、聯絡資訊

- 一、國立臺中教育大學原住民族教育及文化研究中心  
電話：04-22183398（鄭小姐） Email：[chuchien@mail.ntcu.edu.tw](mailto:chuchien@mail.ntcu.edu.tw)
- 二、臺北市原住民族教育資源中心（基北區場次）  
電話：02-27837577#1603（鄧老師） Email：[tpiercenter@mail.thes.tp.edu.tw](mailto:tpiercenter@mail.thes.tp.edu.tw)
- 三、臺南市原住民族教育資源中心（臺南區場次）  
電話：06-2906584#13（許老師） Email：[howin1125@tn.edu.tw](mailto:howin1125@tn.edu.tw)

## 壹拾、防疫措施

配合國家辦理集會活動防疫措施，參加人員採實名制，請配合測量體溫，手部消毒，並於講座期間全程配戴口罩。

## 壹拾壹、本計畫核定後實施。

## 壹拾貳、附則

- 一、本次講座為推廣講座，恕不核發教師研習時數。
- 二、本次講座將全程錄影，參加講座者即視為同意授權課程過程中之肖像權。

## 國中原住民族學生升學途徑與策略

主講人：陳明德老師

(臺北市教育局本土語言指導員/臺北市信義區三興國小)



# 臺北市111年原住民族學生 升高中職輔導講座

臺北市教育局本土語言指導員  
陳明德(信義區三興國小)

111.06.11(六)



# 國中原住民學生升學途徑 (及策略)

13 : 45-14:25 (30分鐘)

## 條條大路通羅馬(殊途而同歸)



國中畢業生升學進路階梯圖

摘自基北區\_臺北市-111學年度適性入學簡報檔.pdf

## 高級中等學校十二年國教前後比較

前	後	課程主軸及教育目標
高中	普通型高級中等學校	主要課程為基本學科，目標為強化學生各學科通識能力。
高職	技術型高級中等學校	主要課程為專業及實習學科，另設有實用技能學程及建教合作班，培養學生專門技術及職業能力。
綜合高中	綜合型高級中等學校	課程涵蓋基本學科及專業、實習課程，目標為輔導學生選修適性課程。
單科高中	單科型高級中等學校	以特定學科領域為核心課程，目標是幫助學習性向明顯之學生繼續發展潛能。

摘自基北區\_臺北市-111學年度適性入學簡報檔.pdf



## 普通型高中

普通型高級中等學校：

提供一般科目為主的課程，協助學生試探不同學科的性向，著重培養通識能力、人文關懷及社會參與，奠定學術預備基礎



建議：屬於符號學習類型的同學可以考慮念高中

摘自基北區\_臺北市-111學年度適性入學簡報檔.pdf

## 技術型高中

技術型高級中等學校：

提供一般科目、專業科目及實習科目課程，協助學生培養專業實務技能、陶冶職業道德、增進人文與科技素養、創造思考及適應社會變遷能力，奠定生涯發展基礎，提升務實致用之就業力

技職教育包含工業、商業、農業、家事、海事水產、藝術與設計...等6類15群



建議：屬於實作學習類型的同學，可以考慮選擇

摘自基北區\_臺北市-111學年度適性入學簡報檔.pdf

## 綜合高中

綜合型高級中等學校：

提供一般科目及專精科目的課程，協  
學生發展學術預備或職業準備的興趣  
與知能，使學生了解自我、生涯試探  
，以期適性發展



建議：尚須多元試探及延後分流的同學，可以考慮選

摘自基北區\_臺北市-111學年度適性入學簡報檔.pdf

## 單科型高中

單科型高級中等學校：

提供特定學科領域為主課程，協助學  
習性向明顯之學生持續開發潛能，奠  
定特定學科知能拓展與深化之基礎



建議：性向明確的同學可以考慮就讀(如：花蓮體中、  
臺東體中…等)

摘自基北區\_臺北市-111學年度適性入學簡報檔.pdf

## 五 專

包含護理、商管財經、應用外語、  
餐飲管理、美容與化妝品應用、幼兒保育、  
電機與電子工程、資訊管理、醫事技術、  
工程科技、海事、觀光休憩、文化創意  
...等類科，

教授應用科學技術，培養  
中級實用專業人才



建議：想儘早投入職場的同學，可以考慮念五專

編自臺北區、臺北市-111學年度適性入學簡報檔.pdf

## 主要招生管道

### ✓ 免試入學

名額85%以上、不訂門檻、不可跨區、集體報名

### ✓ 特色招生

可訂門檻、可跨區、集體報名

### ✓ 其它招生

# 111學年度基北區適性入學管道

## 免試入學

- 直升入學
- 試辦學習區完全免試入學
- 優先免試入學(第一類、第二類)
- 技優甄審入學
- 產業特殊需求類科
- 實用技能學程
- 技術型及單科型獨招

## 身心障礙適性輔導安置

## 特色招生

- 甄選入學
  - 藝術才能班
  - 體育班
  - 科學班
  - 專業群科
- 考試分發入學

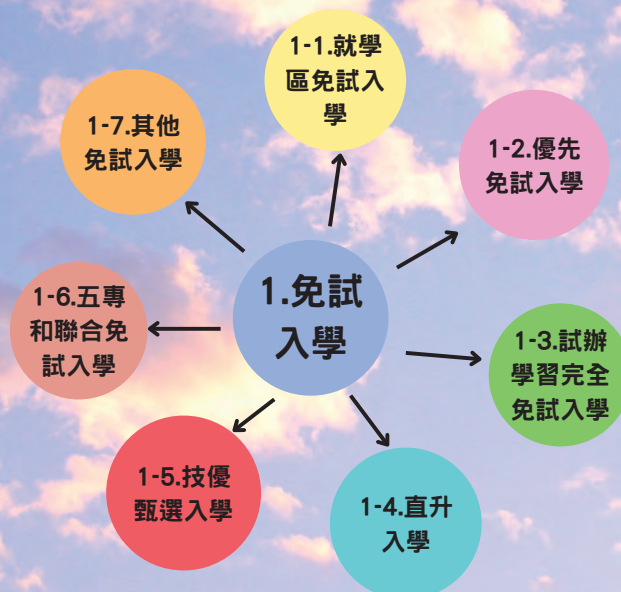
## 其他

- 建教合作班
- 重點運動項目
- 未受政府補助私校獨立招生

摘自基北區\_臺北市-111學年度適性入學簡報檔.pdf

## 方式1.免試入學

主要表示此制度不只依靠教育會考，還會列入其他條件，作為升高中的判斷依據。



涵蓋了大部分學生的入學方式

圖表文均摘自[https://www.tkbgo.com.tw/article/government/toArticle.jsp?article\\_id=951](https://www.tkbgo.com.tw/article/government/toArticle.jsp?article_id=951)

# 方式1.免試入學

## 1-1就學區免試入學(大免)

大部分的學生都會以此管道，進入自己嚮往的高中或高職。

全國在大免入學可以分成 15 個就學區(臺北市屬基北區)，除了會考只能佔總成績三分之一的限制外，每一個就學區的制度都不太相同。

圖表文均摘自[https://www.tkbgo.com.tw/article/government/toArticle.jsp?article\\_id=951](https://www.tkbgo.com.tw/article/government/toArticle.jsp?article_id=951)

# 方式1.免試入學

## 1-2優先免試入學(優免)

是針對特定就學區的升學方式，並非全國就學區都有的制度。

簡單來說，它以鼓勵該地區學生就近入學作為目標，不需要跑到其他就學區就讀高中。

圖表文均摘自[https://www.tkbgo.com.tw/article/government/toArticle.jsp?article\\_id=951](https://www.tkbgo.com.tw/article/government/toArticle.jsp?article_id=951)

## ⑥臺北市高中職優先免試

1. 臺北市學生
2. 臺北市高中、高職、綜合高中
3. 第一類：私立高中職  
抽籤、撕榜  
第二類：公立高中職（部分私立高中）  
比序同高中職免試  
\*沒有建中、北一女、師大附中、成功  
中山、松山、政大附中、大同
4. 一個志願

### 優免第二類（公立高中、高職、私立高中）

#### 私立高中(6所)

私立方濟高中  
私立達人女中  
私立衛理女中  
私立華興中學  
私立文德女中(含職科)  
私立靜修女中(含職科)  
私立大同高中(含職科)

#### 公立高中(20所)

\*建中、北一女、大同、成功 中山、松山  
師大附中、政大附中除外

#### 公立高職(7所)

大安高工(含綜高、進修部)  
松山工農(含綜高)  
內湖高工  
南港高工  
木柵高工  
松山家商  
士林高商(含進修部)

# 方式1.免試入學

## 1-3試辦學區完全免試入學(全免)

全免是一種完全不看會考成績的入學管道，它在考完會考成績還沒公告前就考申請辦理。

由於這種方式，將就學區的高中與國中綁定在一起，它是一個名額不多、比較小眾的入學管道。

辦理學校：

### 【臺北市】

私立惇敘高級工商職業學校(2) 私立泰北高級中學(3) 私立普林思頓高級中等學校(7) 私立喬治高級工商職業學校(1) 私立景文高級中學(3) 私立強恕高級中學(2)

圖表文均摘自[https://www.tkbgo.com.tw/article/government/toArticle.jsp?article\\_id=951](https://www.tkbgo.com.tw/article/government/toArticle.jsp?article_id=951)

### 【新北市】

金山高級中等學校(3) 瑞芳高級工業職業學校(1) 私立南強高級工商職業學校(3) 私立智光高級商工職業學校(5) 私立穀保高級家事商業職業學校(4) 私立莊敬高級工業家事職業學校(9) 私立中華商海(1) 市立雙溪高中(3)

### 【基隆市】

國立基隆女中(5) 國立基隆高中(3) 國立海大附中(4) 國立基隆商工(7) 私立二信高中(4) 私立光隆家商(2) 私立培德工家(1) 基隆市市立中山高中(2) 基隆市市立暖暖高中(2) 基隆市市立八斗高中(1)

# 方式1.免試入學

## 1-4直升入學

直升入學是針對完全高中（同時有國中部、高中部）提供的名額。

全國中部的學生可以此方式直接進入高中部。

圖表文均摘自[https://www.tkbgo.com.tw/article/government/toArticle.jsp?article\\_id=951](https://www.tkbgo.com.tw/article/government/toArticle.jsp?article_id=951)

# 方式1.免試入學

## 1-5技優甄審

技優甄審也是完全不看會考成績的管道。

主要的申請對象，以參與技能競賽的學生為主，學生們可以此申請想就讀的高職學校。

圖表文均摘自[https://www.tkbgo.com.tw/article/government/toArticle.jsp?article\\_id=951](https://www.tkbgo.com.tw/article/government/toArticle.jsp?article_id=951)



# 方式1.免試入學

## 1-6五專優先，聯合免試入學

優免與聯合免試的差異，純粹只是選擇志願數量上不同的配置而已。

此種入學管道，讓學生能在國中畢業後跳過高中，直接就讀五專相關科系。

圖表文均摘自[https://www.tkbgo.com.tw/article/government/toArticle.jsp?article\\_id=951](https://www.tkbgo.com.tw/article/government/toArticle.jsp?article_id=951)

## 五專免試入學管道比較

### 優先免試

- ✓ 五專優先免試入學之免試就學區為全國一區。
- ✓ 招收對象為國中應屆畢業生。
- ✓ 可依志向網路選填30個校科(組)為志願，經由招生委員會以電腦統一分發。

### 聯合免試

- ✓ 全國一區，分北、中、南三個招生委員會辦理。
- ✓ 學生可分別向北、中、南區聯合免試入學招生委員會報名，但各區限選擇一所五專招生學校申請。

摘自基北區\_臺北市\_112學年度適性入學簡報檔.pdf

# 111學年度五專招生學校一覽表

北部(19所)		中部(5所)	南部(20所)	
臺北科技大學	臺北商業大學	臺中科技大學	高雄科技大學	澎湖科技大學
敏實科技大學	慈濟科技大學	虎尾科技大學	高雄餐旅大學	臺東專校
致理科技大學	醒吾科技大學	弘光科技大學	臺南醫護專校	美和科技大學
臺北城市科大	台北海洋科大	南開科技大學	中華醫事科大	輔英科技大學
宏國德霖科大	龍華科技大學	仁德醫護專校	正修科技大學	南臺科技大學
華夏科技大學	馬偕醫護專校		慈惠醫護專校	樹人醫護專校
耕莘醫護專校	聖母醫護專校		敏惠醫護專校	育英醫護專校
新生醫護專校	黎明技術學院		崇仁醫護專校	大同技術學院
經國管理學院	南亞技術學院		東方設計大學	文藻外語大學
康寧大學(待核)			東苑科技大學	嘉南藥理大學

摘自基北區\_臺北市-111學年度適性入學簡報檔.pdf

詳細內容以簡章為準

## 方式1.免試入學

### 1-7其他

其他免試入學管道，常見如原住民的藝能班、原住民訓練實驗班等等。

- 1.新北市立金山高級中學111學年度原住民族藝能班單獨招生(校內報名期限為3/14)
- 2.新北市立樹林高級中學111學年度原住民藝能班(校內報名期限為3/14)
- 3.新北市崇義高中111學年度高職部原住民族實驗教育班招生簡章(校內報名期限為4/22)(原住民或一般生皆可報名)

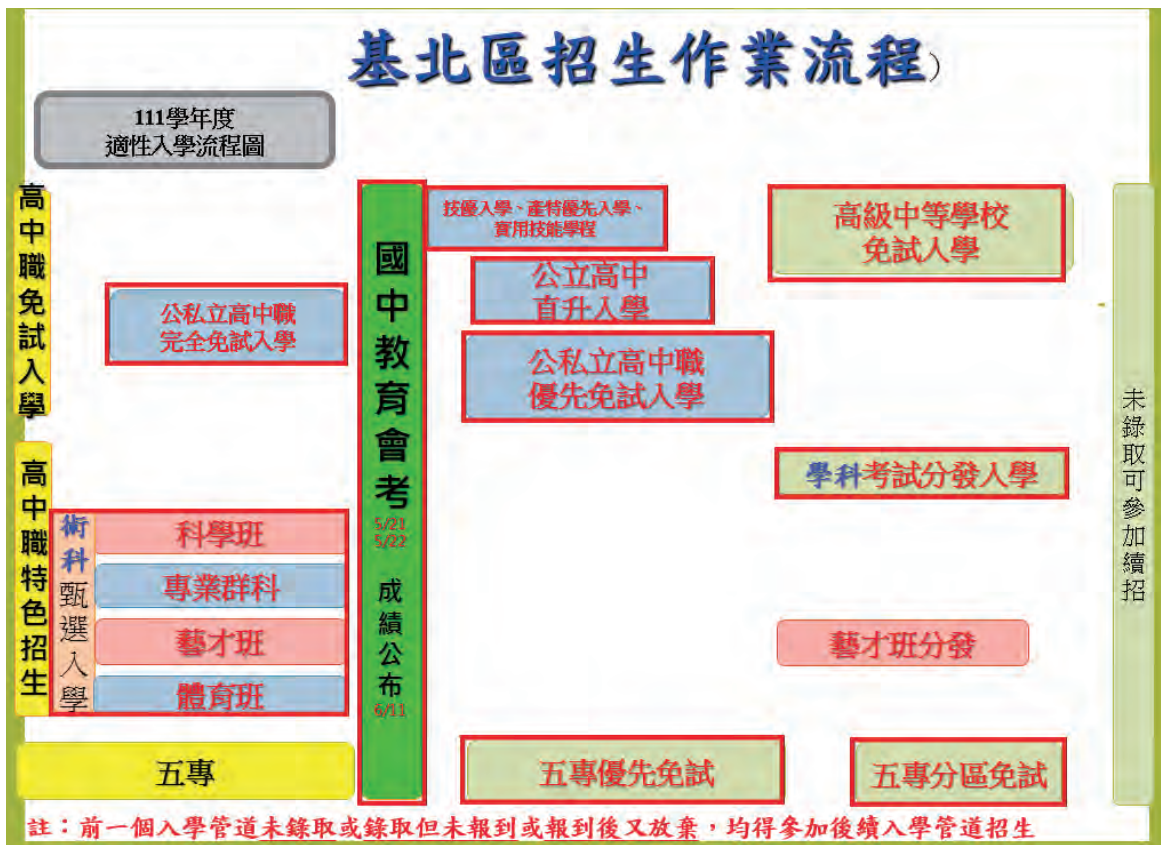
圖表文均摘自[https://www.tkngo.com.tw/article/government/toArticle.jsp?article\\_id=951](https://www.tkngo.com.tw/article/government/toArticle.jsp?article_id=951)

# 免試入學相關招生管道

編號	入學管道	辦理期程	備註
1	<b>技優</b> ：國民中學技藝技能優良學生甄審入學高級中等學校專業群科	5月	1. 完免在國中會考前放榜。 2. 各招生管道已錄取學生未報到或報到後聲明放棄，可報名參加下一階段免試入學管道。
2	<b>產特</b> ：產業特殊需求類科優先入學	5月	
3	<b>直升</b> ：直升入學	6月初	
4	<b>完免</b> ：完全免試入學	5月	3. 各入學管道招生餘額流入大免。
5	<b>優免</b> ：優先免試入學	5~6月	
6	<b>大免</b> ：基北區高級中等學校免試入學	6月	
7	<b>五專優先免試入學</b>	5~6月	五專聯合免試入學的招生餘額流入五專聯合免試入學
8	<b>五專聯合免試入學</b>	6月	
9	<b>技術型高級中等學校單獨招生</b>	2~6月	各校單獨招生(基北區6所)

摘自基北區\_臺北市-111學年度適性入學簡報檔.pdf

## 基北區招生作業流程



## 方式2.特色招生

### 2-1 科學班甄選入學

這種入學方式可能在會考前就會舉辦。

每一個高中如果有科學班，他們會有各自的考試內容。  
各校單獨招生，同時考試。

圖表文均摘自[https://www.tkbgo.com.tw/article/government/toArticle.jsp?article\\_id=951](https://www.tkbgo.com.tw/article/government/toArticle.jsp?article_id=951)

## 111學年度辦理科學班甄選入學學校

項次	校名	合作大學
1	臺北市立建國高級中學	國立臺灣大學
2	臺北市立第一女子高級中學	國立臺灣大學、國立臺灣師範大學
3	國立臺灣師範大學附屬高級中學	國立臺灣師範大學、國立陽明交通大學
4	桃園市立武陵高級中等學校	國立中央大學
5	國立新竹科學園區實驗高級中等學校	國立清華大學
6	臺中市立臺中第一高級中等學校	國立陽明交通大學
7	國立彰化高級中學	國立中興大學
8	國立嘉義高級中學	國立中正大學、國立嘉義大學
9	國立臺南第一高級中學	國立成功大學
10	高雄市立高雄高級中學	國立中山大學

摘自基北區-臺北市-111學年度適性入學簡報檔.pdf

## 方式2.特色招生

### 2-2體育班與藝才班甄選入學

體育、藝才班甄選入學，會自行舉辦術科考試、競賽作為入學評量。

讓擁有特殊體運、藝術才能的學生，可以此入學管道進入相關班級的高中。

圖表文均摘自[https://www.tbgo.com.tw/article/government/toArticle.jsp?article\\_id=951](https://www.tbgo.com.tw/article/government/toArticle.jsp?article_id=951)

## 方式2.特色招生

### 2-3專業群科甄選入學

這是一個針對高職的入學管道，它會把學科分成 6 類 15 群，並針對學生想就讀的高職劃分類別。



# 臺北市111學年度特色招生專業群科甄選入學

## 學校

- 市立士林高商、私立惇敘工商、私立金甌女中  
私立普林思頓高中、私立景文高中、私立稻江高商  
私立華岡藝術學校、私立開平餐飲學校
- 臺北市特招專業群科甄選入學承辦學校：士林高商
- 各校招生科別及測驗方式請看簡章

摘自基北區\_臺北市-111學年度適性入學簡報檔.pdf

詳細內容以簡章為準

## 方式2.特色招生

### 2-4考試分發

有些高中、高職會自行辦理考試，以考試成績作為入學分發標準。

### 基北區111學年度 特色招生考試分發入學學校

項次	就學區別 (校數)	辦理學校校名	招生班名	招生 班數	招生 名額
1	基北區 (4校)	國立政大附中	英語國際特色班	1	35
2		國立師大附中	資訊科學特色班	1	33
3		臺北市西松高級中學	國際文憑IBDP 實驗班	1	25
4		國立臺灣海洋大學 附屬基隆海事高級中等學校 (海大附中)	海洋科技人才培育 實驗班	1	18

摘自基北區\_臺北市-111學年度適性入學簡報檔.pdf

## 基北區110學年度 特色招生考試分發入學學校 測驗科目

學校	特色班別名稱	學科測驗科目
政大附中	英語國際特色班	英文閱讀、英語聽力
師大附中	資訊科學特色班	數學、運算思維
西松高中	國際文憑IBDP實驗班	文本分析、資料判讀
海大附中	海洋科技人才培育實驗班	數學、自然

※須達到會考門檻

摘自基北區\_臺北市-111學年度適性入學簡報檔.pdf

## 特色招生相關入學管道

編號	入學管道	辦理期程	備註
1	<b>學科特招：</b> 基北區高級中等學校學科考試分發入學 (師大附中、政大附中、西松高中、海大附中)	6月下旬	1. 各校單獨報名和考試 2. 與基北區免試入學 合併分發
2	<b>專業：</b> 專業群科甄選入學	3~4月	集體報名，各校單獨考試和分發
3	<b>科學：</b> 科學班(建中、北一女、師大附中)	2~3月	各校單獨招生
4	<b>體育：</b> 體育班&運動優良	5月	各校單獨招生
5	<b>藝術：</b> 藝術才能班(音樂、美術、舞蹈、戲劇)	3~6月	聯合分發
6	<b>七年一貫甄選入學(音樂、美術、舞蹈)</b>	12~4月	各校單獨招生

摘自基北區\_臺北市-111學年度適性入學簡報檔.pdf

## 方式3.私校獨招、其他

私校獨招與其它入學管道的部分，在整體學生申請入學佔比就很少了。

以私立高中招生來說，高中端如果沒有拿到政府補助，可以提出 15% 以上的免試入學名額，剩下 85% 的名額再以單獨招生補足。

至於其它入學管道，常見如體育績優就可以此方式入學。

圖表文均摘自[https://www.tkbgo.com.tw/article/government/toArticle.jsp?article\\_id=951](https://www.tkbgo.com.tw/article/government/toArticle.jsp?article_id=951)

### 其它相關招生管道

編號	入學管道	辦理期程	備註
1	實用技能學程	5月	聯合分發
2	建教合作班/產學合作班	4~7月	各校單獨招生
3	雙軌訓練旗艦計畫 (原台德菁英班)	4~7月	各校單獨招生
4	原住民實驗班 (八斗高中)	3~5月	各校單獨招生
5	身心障礙學生就學安置	12~3月	
6	實驗學校單獨招生(芳和、網路高中)	6月	各校單獨招生
7	私立學校單獨招生	6月	各校單獨招生
8	軍校單獨招生(中正預校)	5月	單獨招生
9	其它單獨招生(國立戲曲學院、海大附中)	3~7月	各校單獨招生



## 北北基原住民國九年級學生人數

109學年各縣市國民中學原住民學生

考區	縣市	在學學生人數			
		總計	七年級	八年級	九年級
基北區	新北市	2288	745	771	772
	臺北市	738	229	251	258
	基隆市	367	124	122	121
	小計	3393	1098	1144	1151

110學年度北北基國九年級原住民學生數：

新北市：784人

臺北市：262人

基隆市：122人 共1168人

### 111學年度全國各區高級中等學校入學原住民外加名額(含進修部)

110學年度國三原民學生總數:7,638人

彙整日期:111/05/04

考區	入學方式	學校數	總額	公立學校名額	私立學校名額	備註	110學年國三原民學生數(含補校)
全國	五專優先免試入學	共180校系 ·42校	506	47	459	報名:111/05/23-05/27 志願選填登記:111/06/09-06/14	
北區	五專聯合免試入學	共22校系 ·7校	29	7	22	報名:111/06/23-07/04 登記分發報到:111/07/13	
南區	五專聯合免試入學	共10校系 ·3校	21	1	20	報名:111/06/23-07/04 登記分發報到:111/07/13	
	免試入學	142	890	568	322	日間:共813名 進修部:共77名(27校) 正式志願選填:111/06/23-06/30	
	實用技能學程輔導 分發	12	16	8	8	報名時間:111/05/19-05/25	
	試辦學習區完全免 試入學(基隆區)	12	35	27	8	基隆10校+新北2校 報名時間:111/5/12-5/13	
	試辦學習區完全免 試入學(臺北市)	6	18	0	18	報名時間:111/5/12-5/13(須先向就 讀國中報名·由學校統一報名)	

考區	入學方式	學校數	總額	公立學校名額	私立學校名額	備註	110學年國三原民學生數(含補校)
基北區 (基隆、雙北)	(臺北市)優先免試	59	111	57	54	日間:共94名 進修部:共17名(10校) 第一類志願選填:111/05/23-05/24 第二類志願選填:111/06/06-06/13	共1,168人
	(新北市)優先免試	57	151	74	77	公立學校報名時間:111/06/14 私立學校報名時間:111/05/23-111/05/25(校內報名·由學校統一報名)	
	(基隆市)優先免試	12	18	12	6	報名時間:111/5/30-6/13(須先向就讀國中報名·由學校統一報名)	
	(臺北市)特色招生專業群科甄選	8	15	2	13	報名時間:111/03/07-03/15(第一階段網路報名)	
	(新北市)特色招生專業群科甄選	13	28	10	18	報名時間:111/02/14-03/10	

### 111 學年度基北區高級中等學校招生名額

#### 一、本區各高級中等學校【日間部】

##### (一) 公立普通型高級中等學校【含附設專業群科】

學校名稱	部別 上課 時段	科別	性別	招生名額	外加名額			
					身心障礙生		原住民生	
					各科 名額	總計 名額	各科 名額	總計 名額
市立西松高中	日間	普通	不限	283	6	6	6	6
市立中崙高中	日間	普通	不限	266	6	6	6	6
市立松山高中	日間	普通	男	333	7	14	7	14
			女	332	7		7	
市立永春高中	日間	普通	不限	460	10	10	10	10
國立臺灣師大附中	日間	普通	男	463	8	14	8	14
			女	198	6		6	
市立和平高中	日間	普通	不限	311	7	7	7	7

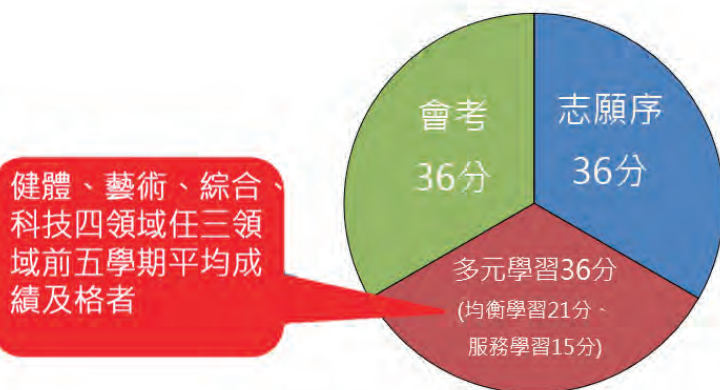
注意原住民生的名額，有些學校有分別男生、女生人數，有些不限喔！

市立和平高中	日間	普通	不限	311	7	7	7	7
市立中山女高	日間	普通	女	716	15	15	15	15
市立大同高中	日間	普通	不限	474	10	10	10	10
市立大直高中	日間	普通	不限	244	5	5	5	5
市立建國高中	日間	普通	男	797	16	16	16	16
市立成功高中	日間	普通	男	730	15	15	15	15
市立台北第一女中	日間	普通	女	725	15	15	15	15
市立明倫高中	日間	普通	不限	435	9	9	9	9
市立成淵高中	日間	普通	不限	290	6	6	6	6
市立華江高中	日間	普通	不限	465	10	10	10	10
市立大理高中	日間	綜合高中	不限	237	5	5	5	5
國立政大附中	日間	普通	不限	140	3	3	3	3
市立景美女高	日間	普通	女	480	10	10	10	10
市立萬芳高中	日間	普通	不限	257	6	6	6	6
市立南港高中	日間	普通	不限	205	5	5	5	5
市立育成高中	日間	普通	不限	315	11	11	11	11

## (國中原住民學生升學途徑及) 策略

## 基北區免試入學超額比序項目

總積分108分



$$\text{總積分}(108) = \text{多元學習}(36) + \text{會考}(36) + \text{志願序}(36)$$

摘自基北區\_臺北市-111學年度適性入學簡報檔.pdf

## 免試入學比序

1. 總積分108
2. 多元學習表現 (36分)
3. 會考總積分 (36分)
4. 志願比序 (36分)
5. 各科會考等級加標示 (國、數、英、社、自、作)

國文、數學、英語、社會、自然五科，各科按等級加標示轉換積分1-7分。  
7分(A++)、6分(A+)、5分(A)  
4分(B++)、3分(B+)、2分(B)、1分(C)、  
作文1、0.8、0.6、0.4、0.3  
0.2、0.1

01-05志願：36分  
06-10志願：35分  
11-15志願：34分  
16-20志願：33分  
21-30志願：32分

參考資料  
來源：  
臺北市十二年國民基本教育資訊網

摘自基北區\_臺北市-111學年度適性入學簡報檔.pdf

## 免試入學超額比序案例說明 (1)

	總積分 (1)	多元學習 表現(2)		會考 總積分 (3)	志願 序積分 (4)	會考各科等第標示(5)					
		均衡 學習	服務 學習			國	數	英	社	自	寫作 測驗
甲生	91.8	21	15	19.8	36	6 A+	7 A++	1 C	3 B+	2 B	0.8 5
乙生	91.8	21	15	19.8	36	A+ 6	A+ 6	B 2	B 2	B+ 3	5 0.8

若甲生、乙生第1志願為同一所高中

1. 第一比序(總積分)相同。
2. 第二比序(多元學習表現)相同。
3. 第三比序(會考總積分)相同。

摘自基北區\_臺北市-111學年度適性入學簡報檔.pdf

## 免試入學超額比序案例說明 (2)

	總積分 (1)	多元學習 表現(2)		會考 總積分 (3)	志願 序積分 (4)	會考各科等第標示(5)					
		均衡 學習	服務 學習			國	數	英	社	自	寫作 測驗
甲生	91.8	21	15	19.8	36	6 A+	7 A++	1 C	3 B+	2 B	0.8 5
乙生	91.8	21	15	19.8	36	A+ 6	A+ 6	B 2	B 2	B+ 3	5 0.8

4. 第四比序(志願序積分)相同。
5. 第五比序(各科會考標示)，故超額比序時，**甲生**勝出。

摘自基北區\_臺北市-111學年度適性入學簡報檔.pdf

## 原住民學生升學優待辦法（分數）

高級中等學校、專科學校五年制：

1. 參加免試入學者及特色招生學科考試分發入學者  
其超額比序總積分加**10%**計算。但取得原住民文化及語言能力證明者，超額比序總積分加**35%**計算。
2. 參加特色招生術科甄選入學者，  
依其採計成績，以**加總分10%**計算。

## 原住民學生加分 如何計算呢？

總積分\*10%（未通過族語認證）  
總積分\*35%（通過族語認證）

Avai加10%

多元學習=36分  
會考成績=15分  
志願比序=36分

總積分=87分  
加分=87\*1.1=95.7

Haisul加35%

多元學習=36分  
會考成績=15分  
志願比序=36分

總積分=87分  
加分=87\*1.35  
加分=117.45

## 原住民學生升學優待辦法（名額）

原住民考生錄取名額以原核定招生名額**外加2%**計算，**不占**各級主管教育行政機關原核定各校（系、科）招生名額。

原住民生外加名額以原核定招生名額外加百分之二計算，其計算遇小數點時，採無條件進位法，取整數計算。原住民生依總積分經加分優待後進行比序，但成績總分或總積分經加分優待後相同，如訂有分項比序或同分參酌時，經比序或同分參酌至最後一項結果均相同者，增額錄取，不受百分之二限制。

## 原住民學生比序方式



### 第一種：原始分數進入一般名額

先以原始分數跟一般學生比序，原始分數若已達選填志願的分數，就取得一般名額，不佔原住民外加名額

### 第二種：加分分數進入外加名額

原始分數若沒有能進入選填的志願學校，就以加分後的分數跟其他原住民學生比序，取得外加名額，不佔一般學生名額



原始分數達  
該校錄取分  
數使用一般  
生名額

原始分數未  
達該校錄取  
分數使用原  
民外加名額

阿美 族女 生1	阿美 族男 生1	阿美 族男 生2	排灣 族男 生1	排灣 族男 生2	泰雅 族男 生1
34.8 北一 女	35.8 建中	34.8 建中	34.8 建中	33.8 師大 附中	20.6 新店 高中

原始分數31.8  
加分後落榜師  
大附中

泰雅 族女 生1	太魯 閣族 女生1	排灣 族女 生1	達悟 族女 生1
15.6 大安 高工 (約 27.6)	18.6 薇閣 高中 (約 30.8)	31.8 北一 女 (約 33.8)	28.8 中山 女中 (約 31.6)

布農 族男 生1	達悟 族男 生1	阿美 族男 生3	阿美 族男 生4
28.6 師大 附中 (約 32.8)	32.8 建中 (約33.8)	31.8 師大 附中 (約32.8)	12.6 松山 工農 (約 20.6)

1 夢幻一

志願序

2 夢幻二

3 務實

4 原始分

5 原始分





**愛的叮嚀**      進校分數較低不恐慌  
   但要戒慎並努力

外加名額進入高中  
高一及格分數40分  
高二及格分數50分  
高三及格分數60分





# 但

2%外加名額入學的原住民學生，學科成績比照一般生，60分才及格喔！

## 愛的叮嚀

1. 找出自己的優勢
2. 善用資源
3. 多元學習
4. 勤奮代替不足



- 分數
- 交通
- 認識自己
- 認識學校

## 如何選擇適合自己的學校



maljimalji  
謝謝

## 國中原住民族學生升學分析

主講人：余舒蓉校長

(臺北市原住民學生家長/新竹縣關西鎮坪林國小)

# 國中原民學生升學分析

余舒蓉  
新竹縣關西鎮坪林國小校長



該選高中還是高職？  
若是高職又該填選哪個科系？  
志願的順序怎麼排才最恰當？



# 今天簡報重點~

1

認識**優免**  
選填志願

2

上高中後的  
學習現況？

3

身為家長的  
一些想法？

## 背景介紹

新竹縣博愛國小  
台北市金華國中  
師大附中三年級  
松山工農二年級

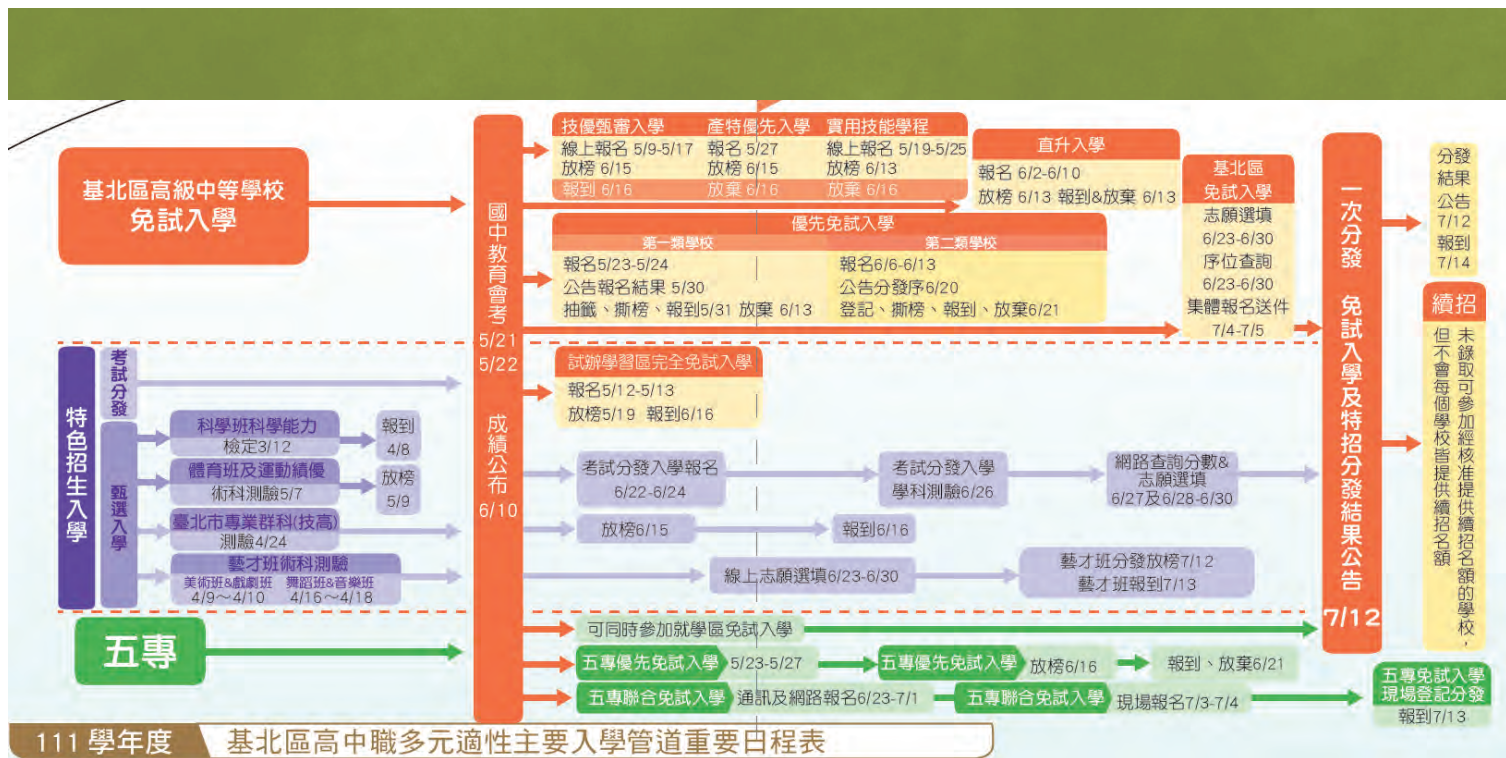


資料來源:白紫老師

# 1

## 認識優免、選填志願

有哪些升學路徑？  
有哪些適合的學校？



資料來源 <https://12basic.tp.edu.tw/attachment/more/briefings>

# 臺北市優先免試入學核心精神

臺北市國中應屆畢業生選擇

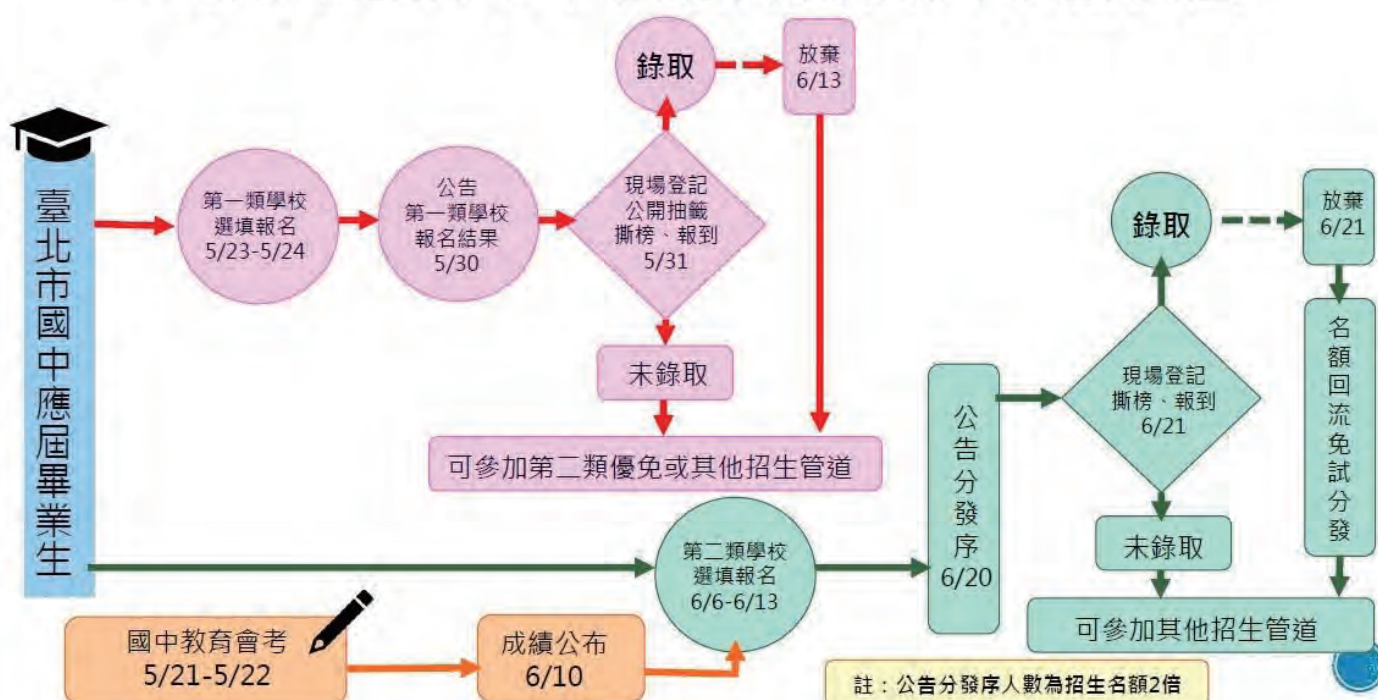
**單一志願**優先免試入學。

鼓勵**就近入學**。

1. 促進區域教育機會均等，鼓勵就近入學，或照顧弱勢學生就學權益，滿足學生適性入學需求，提供家長教育選擇機會。
2. 開發學生多元能力，激發學生潛力，導引學生適性發展。
3. 鼓勵學校發展校本特色，留住社區優秀學生，獲取學生家長之辦學特色認同。



## 臺北市111學年度優先免試入學流程圖





111 學年度 臺北市優先免試辦理學校

**第一類 完全免試 (私立)**

協和祐德高中、強恕高中<sup>①</sup>、滬江高中、大誠高中<sup>①</sup>、景文高中、  
 泰北高中、幼華高中、普林思頓高中(原育達高職)、  
 東方工商<sup>①</sup>、喬治工商<sup>①</sup>、開平餐飲<sup>①</sup>、稻江護家<sup>①</sup>、開南高中、  
 稻江商職<sup>①</sup>、惇敘工商、南華高中(進)、志仁高中(進)

**第二類 私立學校**

金甌女中、大同高中、靜修高中、文德女中、  
 達人女中、衛理女中、華興中學

**公立學校 31+26**

西松高中、中崙高中、永春高中、和平高中、大直高中、  
 明倫高中、成淵高中、華江高中、大理高中、景美女中、  
 萬芳高中、南港高中、育成高中、內湖高中、麗山高中、  
 南湖高中、陽明高中、百齡高中、復興高中、中正高中、  
 松山家商、松山工農、大安高工<sup>①</sup>、木柵高工、南港高工、  
 內湖高工、士林高商<sup>①</sup>



111 臺北市優先免試入學

**【第二類優免】公立普通型高級中等學校**

學校名稱	部別 上課時段	科別	性別	招生 名額	外加名額			
					身心障礙生		原住民生	
					各科 名額	總計 名額	各科 名額	總計 名額
<b>臺北市立西松高級中學</b> 校址：105068 臺北市松山區健康路 325 巷 7 號 電話：02-2528-6618 網址： <a href="http://www.hssh.tp.edu.tw">http://www.hssh.tp.edu.tw</a>	日間部	普通科	不限	15	1	1	1	1
<b>臺北市立中崙高級中學</b> 校址：105034 臺北市松山區八德路四段 101 號 電話：02-2753-5316 網址： <a href="http://www.zlsh.tp.edu.tw">http://www.zlsh.tp.edu.tw</a>	日間部	普通科	不限	37	1	1	1	1

## 【第二類優免】公立技術型高級中等學校

學校名稱	部別 上課時段	科別	性別	招生名額	外加名額				
					身心障礙生		原住民生		
					各科名額	總計名額	各科名額	總計名額	
<b>臺北市立松山高級商業家事職業學校</b> 校址：110035 臺北市信義區松山路 655 號 電話：02-2726-1118 網址： <a href="http://www.ssvs.tp.edu.tw">http://www.ssvs.tp.edu.tw</a>	日間部	國際貿易科	不限	29	0	4	4	(1)	4
		會計事務科	不限	10	0			(1)	
		應用英語科	不限	20	1			(1)	
		商業經營科	不限	39	0			(1)	
		廣告設計科	不限	30	1			(1)	
		資料處理科	不限	20	1			(1)	
室內設計科	不限	20	1	(1)					
<b>臺北市立松山高級工農職業學校</b> 校址：110070 臺北市信義區忠孝東路五段 236 巷 15 號 電話：02-2722-6616 網址： <a href="http://www.saihs.edu.tw">http://www.saihs.edu.tw</a>	日間部	電機科	不限	14	0	3	3	(1)	3
		電子科	不限	14	0			(1)	
		資訊科	不限	21	0			(1)	
		機械科	不限	14	1			(1)	
		汽車科	不限	14	1			(1)	
		化工科	不限	14	0			(1)	
		園藝科	不限	16	0			(1)	



## 111 基北區免試入學(大免)

<b>臺北市立松山高級工農職業學校</b> 校址：110070 臺北市信義區忠孝東路五段 236 巷 15 號 電話：02-2722-6616 網址： <a href="http://www.saihs.edu.tw">http://www.saihs.edu.tw</a>	日間部	綜合高中	不限	84	1	11	11	1	11
		機械科	不限	52	1			2	
		汽車科	不限	52	1			2	
		資訊科	不限	78	2			1	
		電子科	不限	52	1			1	
		電機科	不限	52	1			1	
		化工科	不限	52	2			1	
		園藝科	不限	46	1			1	
		食品加工科	不限	52	1			1	
<b>臺北市立大安高級工業職業學校</b> 校址：106317 臺北市大安區復興南路二段 52 號 電話：02-2709-1630 網址： <a href="http://www.taivs.tp.edu.tw">http://www.taivs.tp.edu.tw</a>	日間部	綜合高中	不限	128	4	14	14	4	14
		機械科	不限	50	1			1	
		製圖科	不限	57	1			1	
		汽車科	不限	57	1			1	
		資訊科	不限	57	1			1	
		電子科	不限	50	1			1	
		控制科	不限	44	1			1	
		電機科	不限	54	1			1	
		冷凍空調科	不限	56	1			1	
		建築科	不限	54	1			1	
		圖文傳播科	不限	55	1			1	



## 【台北市優先免試入學】懶人包

- Q：什麼是優先免試(以下簡稱優免)入學？
- A：簡單來說就是，把**5%至30%**免試入學的名額拉出來，提前在**排名**還沒出來之前，填「**一個**」高中職的志願，也因為排名還沒出來，所以有機會用較低的分數，錄取更好的高中。

- Q：『優免』與『免試入學』(以下簡稱大免)差在哪裡？
- A：『優免』就像是**多一個機會**，因為只有部分的名額，沒錄取也沒關係，之後還可以再參加大免。



## 【台北市優先免試入學】懶人包

- Q：優先免試入學要如何比序(如何比高低)？
- A：優免又分為私立優免(第一類)、**公立優免**(第二類)，簡單來說就是比「**會考成績**」(因為其他的都會同分)。

- Q：該如何選填優先免試入學的『志願』？
- A：基本上為了避免浪費這一個機會，原住民同學要填**分數稍微高一點的夢幻學校**



## 【台北市優先免試入學】懶人包

- Q：『新北市』與『台北市』的優先免試入學一樣嗎？
- A：**完全不同**，不能跨縣市選填志願，意思是唸新北市國中的學生是無法填台北市的高中

- Q：我會考30分，可以參加優免嗎？
- A：你的分數適合參加大免，因為台北市**前8志願**建國中學、北一女、師大附中、中山女、成功高中、政大附中、松山高中、市立大同高中**沒有**優免的名額



### 108年台北市優先免試入學 公立高中 建議分數



學校	名額	建議分數	學校	名額	建議分數
※高於29分不適合優先免試入學			中正高中	100	21~24
麗山高中	42	28~29	永春高中	50	20~22
中崙高中	39	28~29	明倫高中	27	19~21
大直高中	40	27~29	陽明高中	30	19~21
內湖高中	69	25~27	百齡高中	30	18~20
成淵高中	35	24~26	華江高中	58	17~19
和平高中	40	24~26	育成高中	95	16~18
西松高中	17	23~25	大理高中	25	16~18
景美女中	140	22~25	南港高中	52	15~18
南湖高中	27	22~24	復興高中	194	14~17

資料來源：<https://reurl.cc/rDEXrZ>

## 林群數學 110 年國中會考落點最終預估表

學校	109 年落點	男女	分發	累積	落點	學校	109 年落點	男女	分發	累積	落點
錦和高中	256	15234	19.6		258	15320	18.8				
萬芳高中	260	15494	19.6		275	15595	18.8				
基隆安樂	11	15505	18.8		16	15611	18.6				
華僑高中	251	15756	18.8		237	15848	18.6				
大理高中	237	15993	18.6		240	16088	17.8				
三民高中	288	16281	18.6		289	16377	17.6				
士林高商	455	16736	23.8-18.6		479	16856	22.8-17.6				
松山家商	399	17135	21.6-18.6		431	17287	20.6-17.6				
光復高中	157	17292	17.6		168	17455	16.6				
育成高中	510	17802	17.4		521	17976	16.6				
三重高中	270	18072	16.8		300	18276	15.8				
清水高中	327	18399	16.6		327	18603	15.6				
安康高中	220	18619	15.6		220	18823	14.8				
竹園高中	147	18766	15.6		148	18971	14.8				
松山工農	458	19224	20.6-15.6		536	19507	20.6-14.6				
復興高中	417	19641	15.4		471	19978	14.6				
樹林高中	334	19975	14.6		333	20311	13.8				
秀峰高中	182	20157	14.6		211	20522	13.8				
新北高工	514	20671	18.6-14.6		534	21056	17.6-13.6				
林口高中	353	21024	14.6		363	21419	13.6				
明德高中	192	21216	13.6		192	21611	12.6				
石碇高中	135	21351	13.6		106	21717	12.6				
泰山高中	377	21728	13.6	舍技職	374	22091	12.6				
淡水商工	552	22280	18.6-12.6		550	22641	17.6-12.6				
三重商工	451	22731	18.6-12.6		480	23121	17.6-12.6				
內湖高工	440	23171	16.6-12.6		467	23588	15.6-12.6				
南港高工	423	23594	16.6-12.6		485	24073	15.6-12.6				

### ● 優免志願選填：

會考成績+5分

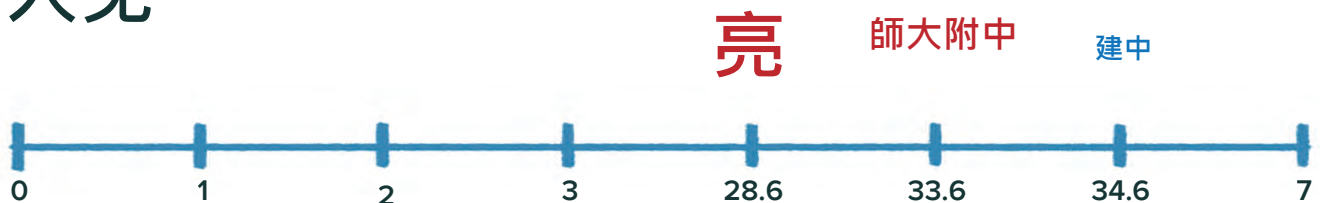
分發序+3000~4000

資料來源：<https://chiatrue.pixnet.net/blog/post/353770066>

## 優免



## 大免



## 三、報名時間

方式	項目	日期時間	說明
系統操作 練習		111年3月28日(星期一) 上午8時 至 111年4月12日(星期二) 下午5時	請於本委員會網站 ( <a href="https://111priorefa.tp.edu.tw/">https://111priorefa.tp.edu.tw/</a> )登入後 進行系統操作練習。
	選填志願 與報名	111年5月23日(星期一) 上午9時 至 111年5月24日(星期二) 下午5時	請於本委員會網站 ( <a href="https://111priorefa.tp.edu.tw/">https://111priorefa.tp.edu.tw/</a> )登入後 進行志願選填。
第一類 優免	集體報名 送件	111年5月26日(星期四) 上午9時至中午12時	本市應屆畢業生一律向 <u>就讀國中</u> 報名 ( <u>校內收件時間依各校規定</u> )，國中各 校再按本委員會排定時段集體繳件。
	選填志願 與報名	111年6月6日(星期一) 上午8時 至 111年6月13日(星期一) 下午5時	請於本委員會網站 ( <a href="https://111priorefa.tp.edu.tw/">https://111priorefa.tp.edu.tw/</a> )登入後 進行志願選填。
第二類 優免	集體報名 送件	111年6月16日(星期四) 上午9時至下午3時	本市應屆畢業生一律向 <u>就讀國中</u> 報名 ( <u>校內收件時間依各校規定</u> )，國中各 校再按本委員會排定時段集體繳件。

1. 報名學生於簡章規定時間內登入本委員會網站 (<https://111priorefa.tp.edu.tw/>) 選填志願 (單一志願，限擇定一校報名)
2. 報名學生於選填志願完成後，自行列印報名志願表，請父母雙方(或監護人)及學生本人簽名確認後，於指定時間內(依原就讀國中學校規定)併同報名費及報名所需文件繳交至原就讀國中學校承辦人員。

資料來源:<https://reurl.cc/p1aonr>



附表一-2 臺北市 111 學年度高級中等學校優先免試入學第二類優免報名志願表(樣張)

臺北市 111 學年度高級中等學校優先免試入學【第二類優免】報名志願表(A0-2)

檢核碼：				原就讀國中		列印時間：			
學生姓名	班級	性別	身分證 統一編號	父母 (或監護人)	電話：	身分別	一般生		
生日	座號	會考准考證	手機：		報名費 100 元				
均衡學習		服務學習		多元學習表現積分					
選填學校									
✓ 學生簽名					國中承辦人員 職章				
✓ 父母雙方 (或監護人)簽名									

1. 上述資料確認無誤，特此證明。
2. 請使用黑白雷射印表機列印，以免發生條碼無法讀取之情況。
3. 報名志願表(A0-2)不得有任何塗改痕跡，學生簽名及父母簽名不可使用鉛筆，不可只簽單姓(或單字)。



附表一-3 臺北市 111 學年度高級中等學校優先免試入學特殊身分學生報名證明文件黏貼表

學生姓名		身分證統一編號																		
原就讀國中		原就讀國中 班級座號	_____ 班 _____ 號																	
特殊身分學生身分別	<input type="checkbox"/> 1.身心障礙生 <input type="checkbox"/> 2.原住民生(未具族語認證) <input type="checkbox"/> 3.原住民生(具族語認證) <input type="checkbox"/> 4.僑生										<input type="checkbox"/> 5.蒙藏生 <input type="checkbox"/> 6.政府派赴國外工作人員子女 <input type="checkbox"/> 7.境外優秀科學技術人才子女 <input type="checkbox"/> 8.退伍軍人									
報名類別	<input type="checkbox"/> 第一類優先										<input type="checkbox"/> 第二類優先									
選填學校	<input type="checkbox"/> <input type="checkbox"/> <input type="checkbox"/> <input type="checkbox"/> <input type="checkbox"/> <input type="checkbox"/> _____ 請依 A0-1 或 A0-2 報名志願表「選填學校」欄位格式填入 6 碼學校代碼及學校全銜																			
承辦人簽章											教務主任簽章									

## 【備註】

1. 特殊身分學生的身分認證，應依法規條文及優先免試入學招生簡章規定辦理。
2. 請影印各項證明文件之正面與反面，並黏貼在下面空白處，特別注意各項證明文件之有效期限。
3. 請用螢光筆於證件影印本上，標記出報名學生姓名、證明文件之有效期限、障礙類別，以便查驗。
4. 身心障礙生、原住民生、僑生、蒙藏生、政府派赴國外工作人員子女、境外優秀科學技術人才子女、退伍軍人，若具有兩種以上特殊身分者，應自行擇一繳驗該項證明文件，審驗合格後，以該身分為升學優待依據。
5. 本表由原就讀國中審核完畢後，請加蓋「與正本相符」及審核人員職名章。



## 玖、公告報名結果、分發序

## 一、第一類優先

(一) 公告報名結果日期：111 年 5 月 30 日 (星期一) 上午 11 時。

(二) 公告方式

1. 各招生學校網頁及校門口公告報名結果及登記之地點。
2. 由報名學生自行於本委員會網站 (<https://111priorefa.tp.edu.tw/>)，連結至各校查詢。

(三) 特殊身分學生可同時具有一般生及特殊身分學生抽籤及撕榜機會。

## 二、第二類優先

(一) 公告分發序日期：111 年 6 月 20 日 (星期一) 上午 11 時。

(二) 公告方式

1. 各招生學校網頁及校門口公告分發序結果及登記之地點。
2. 由報名學生自行於本委員會網站 (<https://111priorefa.tp.edu.tw/>)，連結至各校查詢。

(三) 特殊身分學生若原比序項目積分達一般生公告分發序標準，將同時具有一般生分發序及特殊身分學生分發序。



## 二、第二類優免：登記、撕榜、報到日期及方式

(一) 日期：111年6月21日(星期二)。

(二) 流程：

項目	時間	說明	備註
登記	上午9時至10時	<p>各校公告分發序之學生應攜帶畢(修)業證書或已填妥之「報到切結書」(附表三,第59頁),由學生本人或父母(或監護人)或委託親友至招生學校指定地點辦理登記,逾時視同放棄撕榜資格;並依登記者身分不同,須檢附以下證明供查驗:</p> <ol style="list-style-type: none"><li>1. 學生本人親自辦理登記:應持學生本人身分證明文件正本(身分證、健保卡、學生證、在學證明或其他官方核發之身分證明文件)。</li><li>2. 學生父母(或監護人)辦理登記:應持學生及父母(或監護人)本人身分證明文件正本</li></ol>	未按時完成登記者,不得參加現場撕榜作業。



## 臺北市111學年度第二類優免辦理流程

### 現場撕榜

- 需按時完成登記者方能參加現場撕榜作業。
- 依各招生學校公告之分發序,依序進行現場撕榜作業(先進行一般生撕榜作業再進行特殊身分學生撕榜作業)。
- 一般生撕榜(名額內含)。
  - 依各招生學校一般生招生名額,進行現場撕榜。學生於現場撕榜時仍有招生名額,欲放棄撕榜者,須向招生學校完成放棄撕榜手續。
- 特殊身分學生撕榜(名額外加)。
  - 特殊身分學生若未於一般生撕榜作業時,錄取一般生名額或放棄一般生撕榜時,方能參加特殊身分學生撕榜作業。
  - 依各招生學校特殊身分學生外加名額,進行現場撕榜。學生於現場撕榜時仍有招生名額,欲放棄撕榜者,須向招生學校完成放棄撕榜手續。

撕榜後視同報到

詳細內容以簡章為準





## 臺北市111學年度**第二類優免**重要說明

凡取得招生學校發放之錄取證明，**即視為錄取且報到該校(科)**。

如欲放棄錄取且報到該校(科)者，須於簡章規定時間內填寫「**放棄錄取資格聲明書**」，方能參加111學年度基北區高級中等學校免試入學。

**分發序相同者撕榜作業方式**：若現場撕榜時招生名額小於分發序相同者，則以**增額**方式錄取。

已完成登記撕榜報到後放棄之學生，其名額流用至基北區免試入學。



什麼樣的人適合用  
優免方式升學?

- 1.想早一點放暑假的人
- 2.理想學校在優免名單中



## 2 高中階段的學習現況？

課業學習？  
生活適應如何？





**高中及大專校院**學生休退學情形皆較全體學生高，其中大專院校原住民學生休退學原因中，**志趣不合**因素佔有二成，建議相關單位或系所，透過校內諮詢或輔導學生找到相關之學習興趣，優先考慮校內轉系方式，讓學生轉至有興趣之相關系所，若校內無相關系所則再採以輔導轉校等措施，另，在退學原因當中**課業成績**佔有 8.37%的比例，建議可開設學習課業輔導等方式輔助學生學習。

教育部110學年度原住民學生概況統計<https://reurl.cc/x97m2N>

和學霸當同學，創造一輩子的回憶~

1 師大附中籃球隊



2 松山工農籃球隊



## 明星高中是場人生自尊心的保衛戰~



- 月考**37/41**名(倒數5名)  
**25/41**名
- 模考**21/41**名
- 要有個人特色
- 正向同儕關係
- 更好的學習環境
- 變得會讀書
- 發現自己原來是樂觀的人



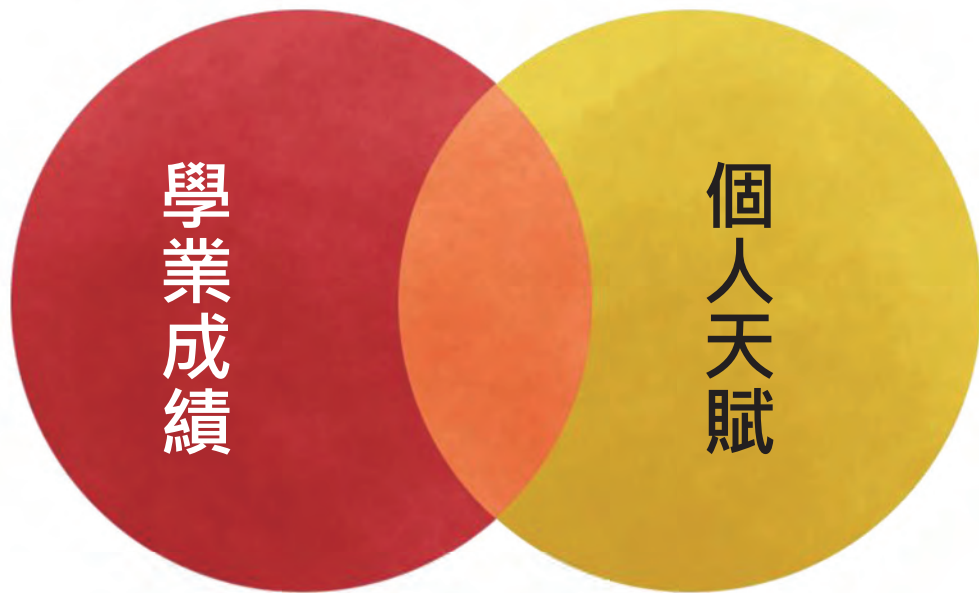
## 深度認識自己 選擇不一樣的生涯規畫~



- 全校最有書卷氣的科系
- 籃球隊主將
- 重補修常客
- 老師和學長提攜
- 更好的學習環境



## 追求卓越 展現天賦



我想告訴您... ..

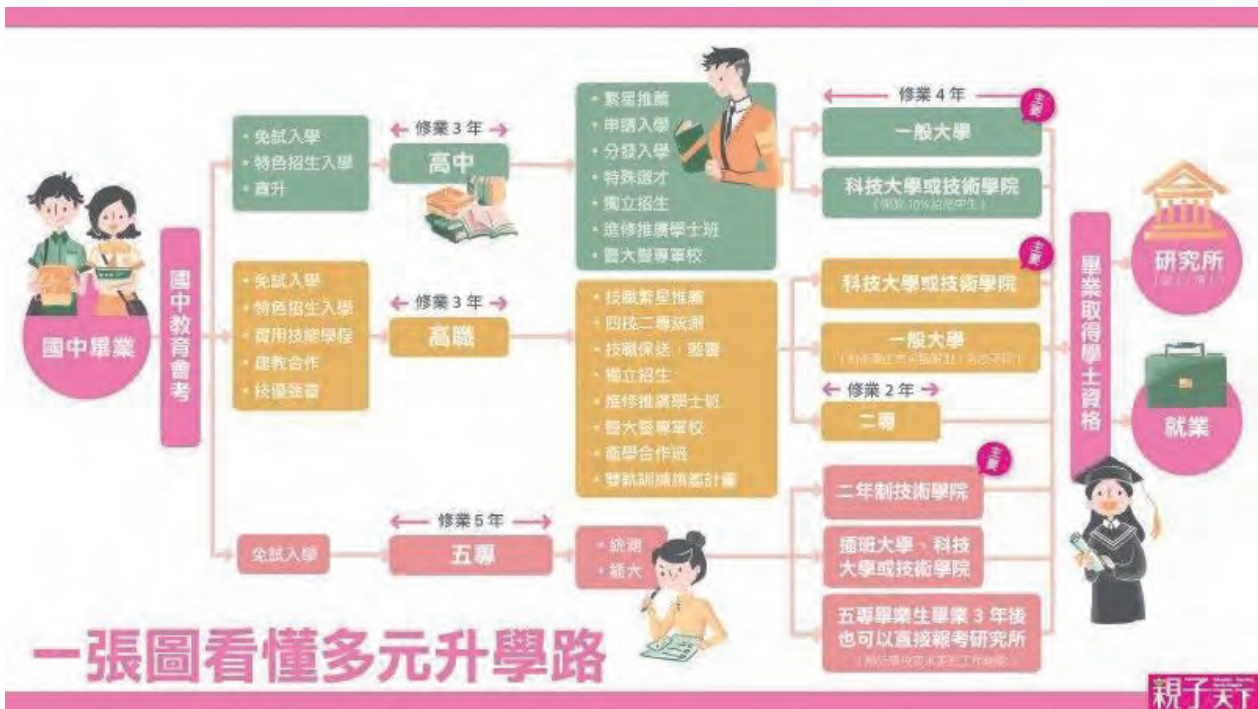


### 選擇學校考量

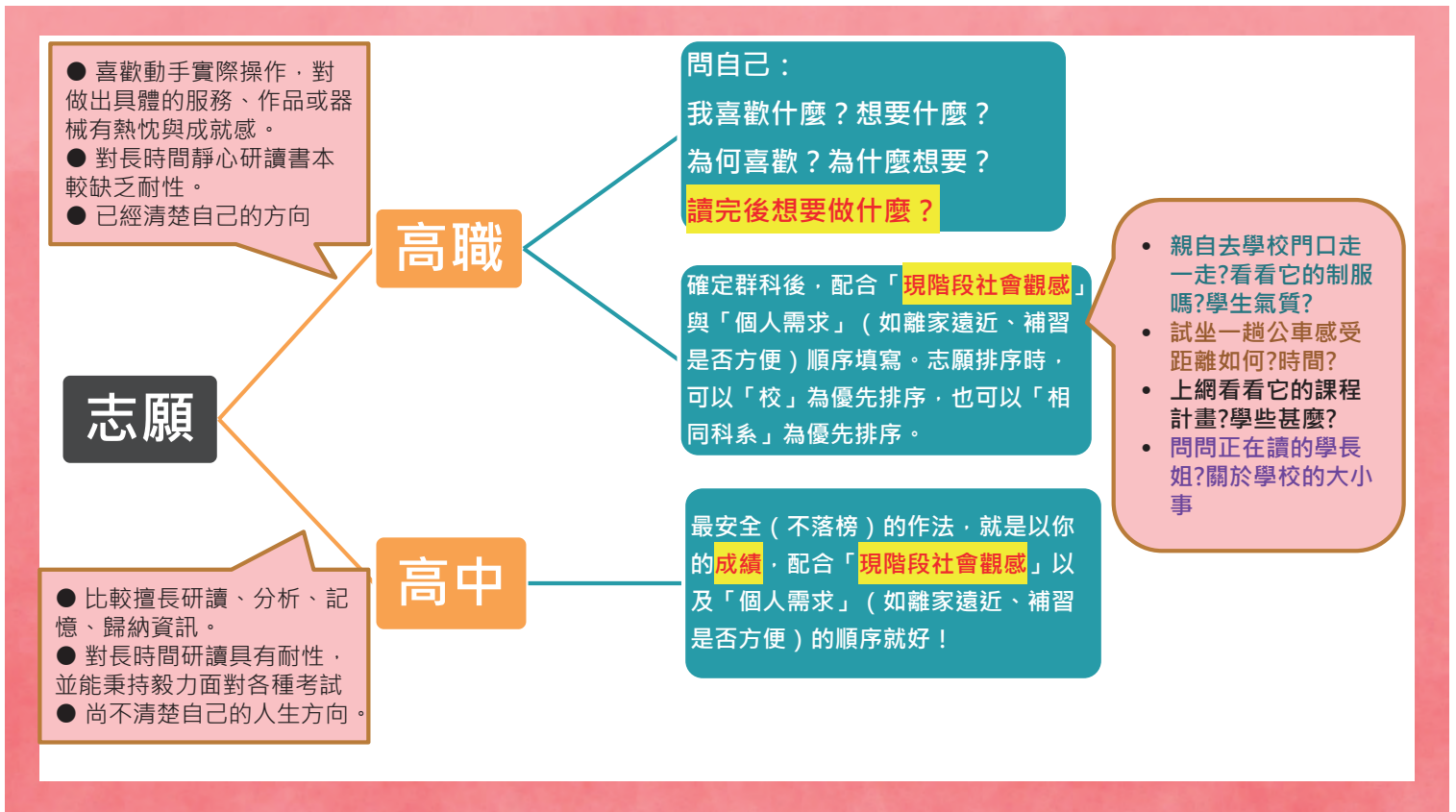
- 學制 ( 高中 , 高職 , 五專... )
- 未來大學升學管道
- 分數
- **學習適應能力**
- 交通

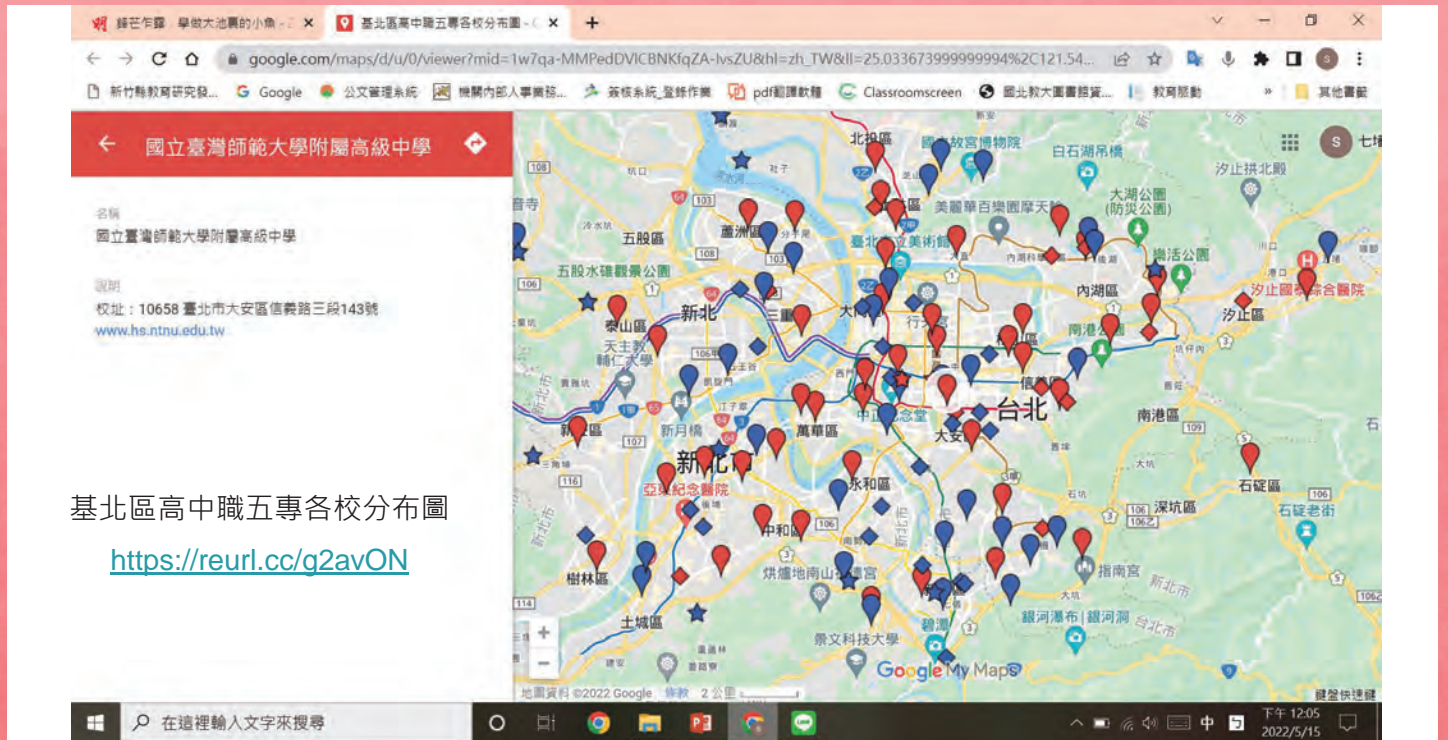
成績中至中上：「就近入學」是最高指導原則  
成績中後至後段：選擇自己所愛，仍有可能逆轉勝





資料來源: <https://www.parenting.com.tw/article/5079682>

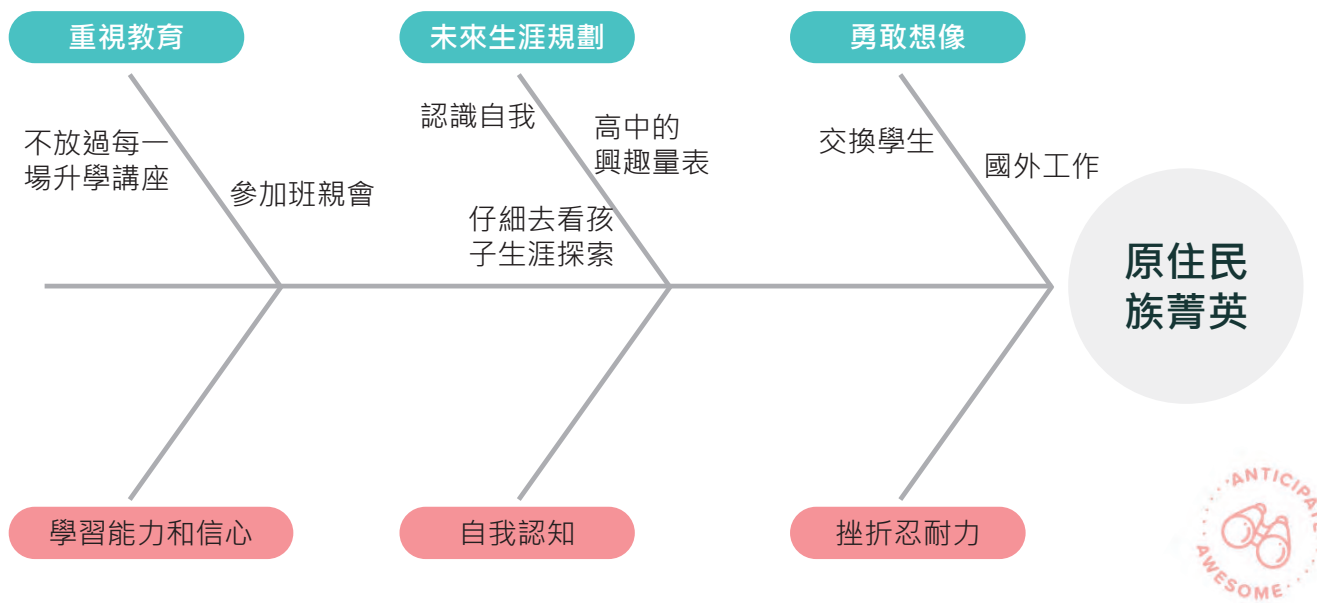




基北區高中職五專各校分布圖

<https://reurl.cc/q2avON>

## Cause and Effect



## 好文推薦~

就讀明星高中教會我的事<http://blog.udn.com/mobile/heng711/28162676>  
教師經驗談：國中會考選填志願的心態與原則<https://flipedu.parenting.com.tw/article/006627>  
國中升高中職，5眉角，一次看懂高職怎麼選？ <https://flipedu.parenting.com.tw/article/005422>  
孩子成績中段，選高中還是高職？ <https://www.storm.mg/lifestyle/324605>  
會考之後，聰明選高職的3個提醒<https://www.parenting.com.tw/article/5077148>  
大魚/小魚? <http://xelloedu.blogspot.com/2005/07/blog-post.html?m=1>  
鋒芒乍露：學做大池裏的小魚<https://reurl.cc/XjmX3M>  
選填志願之高職篇<https://blog.xuite.net/ch210506/blog/215295659>  
選填志願之高中篇<https://blog.xuite.net/ch210506/blog/215158489>  
讀北一女讓我學會的四件事 <https://opinion.cw.com.tw/blog/profile/52/article/11426>

## 111年基北區簡章

國中教育會考：[臺北考區 111 年國中教育會考簡章](#)

高中職免試入學：(大部分國九同學參與此2項管道)

基北免：[111年基北區高級中等學校免試入學簡章](#)

優先免試：[111 年臺北市高級中等學校優先免試入學簡章](#)

五專：

全國一區：[111 學年度五專優先免試入學招生簡章](#)

北區：[111學年度北區五專聯合免試入學招生簡章](#)

中區：[111學年度中區五專聯合免試入學招生簡章](#)

南區：[111 學年度南區五專聯合免試入學招生簡章](#)



# Interpret

What do you think the author is trying to convey?

## 藝才班：

美術班：[臺灣北區 111 學年度高級中等學校美術班特色招生甄選入學聯合簡章](#) (←901美術班請看此)

音樂班：[臺灣北區 111 學年度高級中等學校音樂班特色招生甄選入學聯合簡章](#)

舞蹈班：[臺灣北區 111 學年度高級中等學校舞蹈班特色招生甄選入學聯合簡章](#)

戲劇班：[臺灣北區 111 學年度高級中等學校戲劇班特色招生甄選入學聯合簡章](#)

## 職業特招：

[臺北市 111學年度高級中等學校特色招生專業群科甄選入學簡章](#)

[新北市 111學年度高級中等學校特色招生專業群科甄選入學簡章](#)

## 科學班甄選入學：

[臺北市立第一女子高級中學111學年度科學班甄選入學簡章](#)

[臺北市立建國高級中學111學年度科學班甄選入學簡章](#)

[國立臺灣師範大學附屬高級中學111學年度科學班甄選入學簡章](#)

## 特色招生考試分發入學：

基北區

[國立政治大學附屬高級中學-英語國際特色班](#)

[國立臺灣師範大學附屬高級中學-資訊科學特色班](#)

[臺北市立西松高級中學-國際文憑 IBDP實驗班](#)

[國立臺灣海洋大學附屬基隆海事高級中等學校-海洋科技人才培育實驗班](#)

桃連區

[桃園市立大園國際高級中等學校-國際文憑課程\(IBDP\)專班](#)

**實驗高中：**

[芳和實驗中學高中入學簡章](#)

[樟樹實創高中入學簡章](#)

**其他獨招：（持續更新·個別報名）**

[新北市樹林高中111學年度原住民藝能專班](#)

[新北市金山高中111學年度原住民藝能專班](#)

[臺北市開南高中111學年度單獨辦理免試入學](#)

[桃園市羅浮高中111學年度單獨辦理免試入學](#)

**感謝您的聆聽  
休息一下!**

*Let's take 5 minutes to stretch*



## 【附錄】參考資料

- 一、原住民學生升學保障及原住民公費留學辦法
- 二、多元入學路徑圖
- 三、入學就讀高級中等學校學生免學費條件及補助表
- 四、原住民族學生助學措施一覽表
- 五、原住民族學生特種身分條件及證明文件一覽表
- 六、111 學年度全國各區高級中等學校入學原住民外加名額
- 七、111 學年度高中職/五專辦理原住民族教育專班一覽表
- 八、升學資訊參考網站一覽表
- 九、大專校院招生入學考試-原住民學生外加名額統計表
- 十、111 學年大專校院原住民專班（學士）招生名額一覽表
- 十一、 111 學年離島地區及原住民及高級中等學校應屆畢業生升學國（市）立師  
範及教育大學聯合保送（學士）
- 十二、 111 學年度原住民族及離島地區醫事人員養成計畫公費學生招生名額表

名稱：原住民學生升學保障及原住民公費留學辦法

修正日期：民國 108 年 12 月 18 日

### 第 1 條

本辦法依原住民族教育法第二十三條第一項、專科學校法第三十二條第一項及高級中等教育法第四十一條第一項規定訂定之。

### 第 2 條

本辦法所稱原住民學生或原住民，其認定依中央原住民族主管機關之有關規定。

### 第 3 條

原住民學生參加高級中等以上學校新生入學，除博士班、碩士班、學士後各學系招生不予優待外，依下列規定辦理；其入學各校之名額採外加方式辦理，不占各級教育主管機關原核定各校（系、科）招生名額：

#### 一、高級中等學校、專科學校五年制：

- （一）參加免試入學者，其超額比序總積分加百分之十計算。但取得原住民文化及語言能力證明者，超額比序總積分加百分之三十五計算。
- （二）參加特色招生學科考試分發入學者，依其採計成績，以加總分百分之十計算。但取得原住民文化及語言能力證明者，以加總分百分之三十五計算。
- （三）參加特色招生術科甄選入學者，依其採計成績，以加總分百分之十計算。

#### 二、技術校院四年制、二年制或專科學校二年制：

- （一）參加登記分發入學者，以加總分百分之十計算。但取得原住民文化及語言能力證明者，以加總分百分之三十五計算。
- （二）參加登記分發以外之其他方式入學者，得由各校參採其原住民族群文化學習歷程及多元表現成果，酌予考量優待。

#### 三、大學：

- （一）參加考試分發入學者，依其採計考試科目成績，以加原始總分百分之十計算。但取得原住民文化及語言能力證明者，以加原始總分百分之三十五計算。
- （二）參加考試分發入學以外之其他方式入學者，得由各校參採其原住民族群文化學習歷程及多元表現成果，酌予考量優待。

前項第一款第一目總積分經加分優待後進行比序，第一款第二目、第三目、第二款及第三款經加分優待後分數應達錄取標準。

第一項所定外加名額，以原核定招生名額外加百分之二計算，其計算遇小數點時，採無條件進位法，取整數計算。但下列情形之一者，其招生名額外加比率不受百分之二限制：

- 一、成績總分或總積分經加分優待後相同，如訂有分項比序或同分參酌時，經比序或同分參酌至最後一項結果均相同者，增額錄取。
- 二、原住民聚集地區、重點學校及特殊科系，得衡酌學校資源狀況、區域特性及入學管道，依原住民學齡人口分布情形及就讀現況專案調高比率；其調高之比率，高級中等學校，由各該教育主管機關定之；大專校院，由中央教育主管機關會商中央原住民族主管機關、相關機關及大專校院定之。

#### 第 4 條

原住民學生經依本辦法規定註冊入學後再轉校（院）轉系（科）者，不得再享受本辦法之優待。

前項學生入學後因志趣不合或學習適應困難者，原肄業學校應輔導協助轉系。

#### 第 5 條

以原住民身分報考高級中等以上學校者，其報考資格之審查，招生單位應連結中央教育主管機關電子查驗系統，取得當事人戶籍資料，作為辨識、審查之依據。

招生單位未能連結前項電子查驗系統，或原住民身分尚待查驗時，招生單位得要求當事人提供全戶戶口名簿影本或三個月內申請之其他戶籍資料證明文件，並應明定於招生簡章。

#### 第 6 條

原住民學生報考高級中等以上學校，如未以原住民族籍身分報名或未送繳前條規定之證件者，不予優待，事後不得以任何理由申請補辦或補繳。

#### 第 7 條

各招生單位於招生放榜後，應將原住民學生報考及錄取人數編製統計表報請教育主管機關及原住民族主管機關備查。

#### 第 8 條

依本辦法升學經查有冒籍情事或資格不符者，應由學校依相關法令開除其學籍，並議處有關人員。如涉偽造文書等違法行為，應依相關法令辦理。

#### 第 9 條

中央教育主管機關舉辦公費留學考試時應提供原住民名額，以保障培育原住民人才。

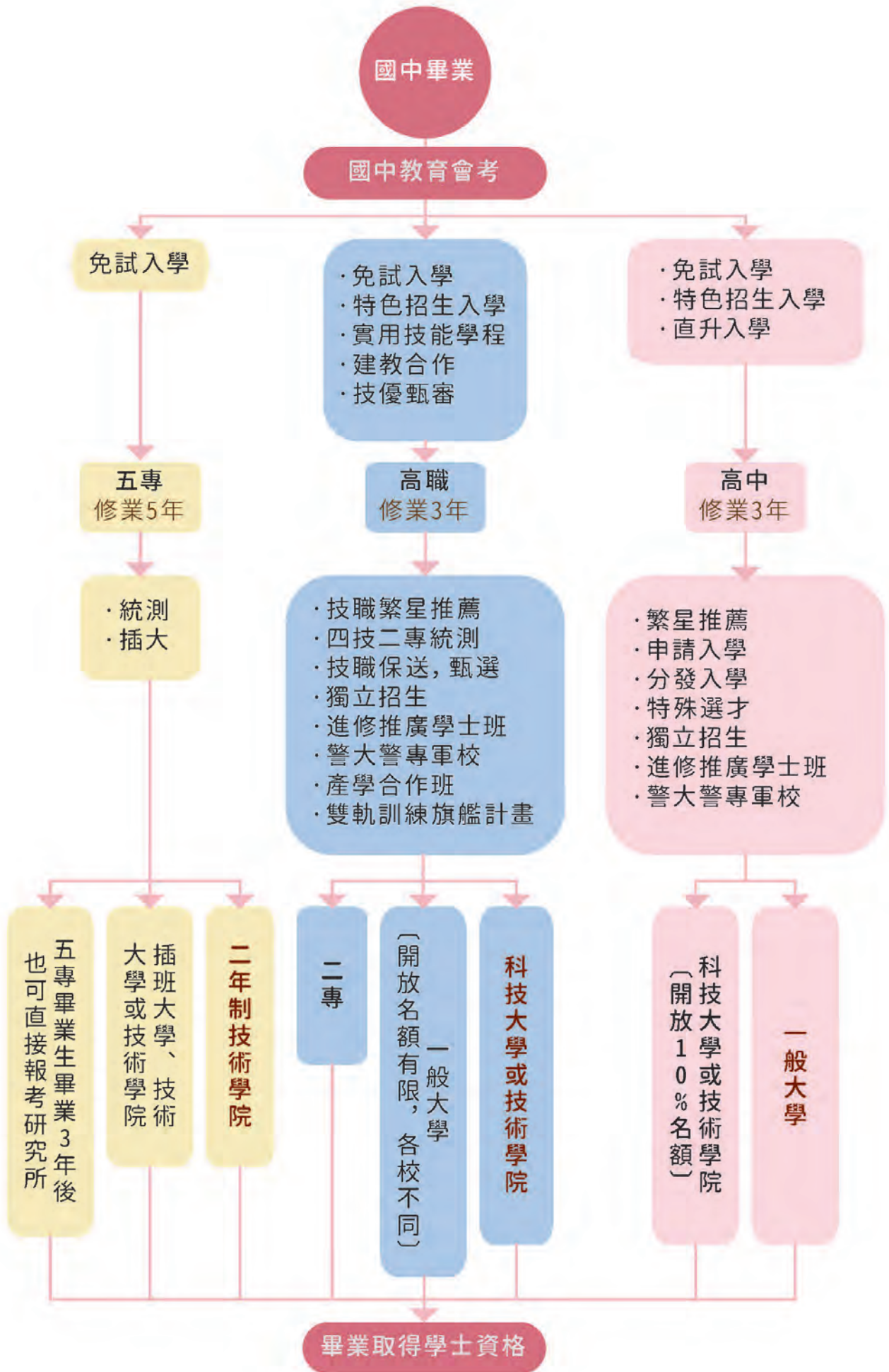
前項名額及其學門，由中央教育主管機關會商中央原住民族主管機關定之。

#### 第 10 條

原住民報考中央教育主管機關舉辦之公費留學考試，其報考資格、成績計算、錄取基準及其他應遵行之事項，由中央教育主管機關會商中央原住民族主管機關定之。

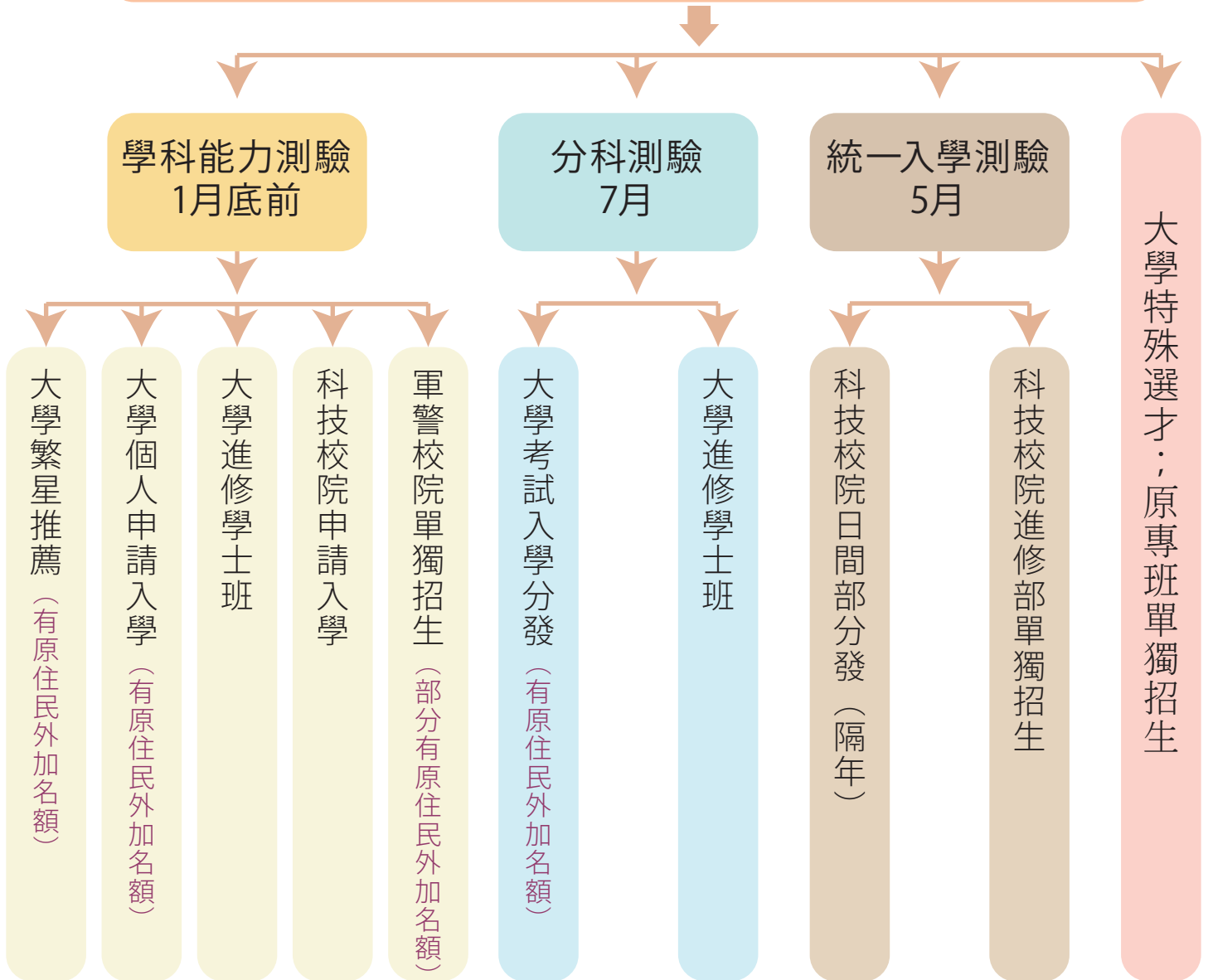
#### 第 11 條

本辦法自發布日施行。



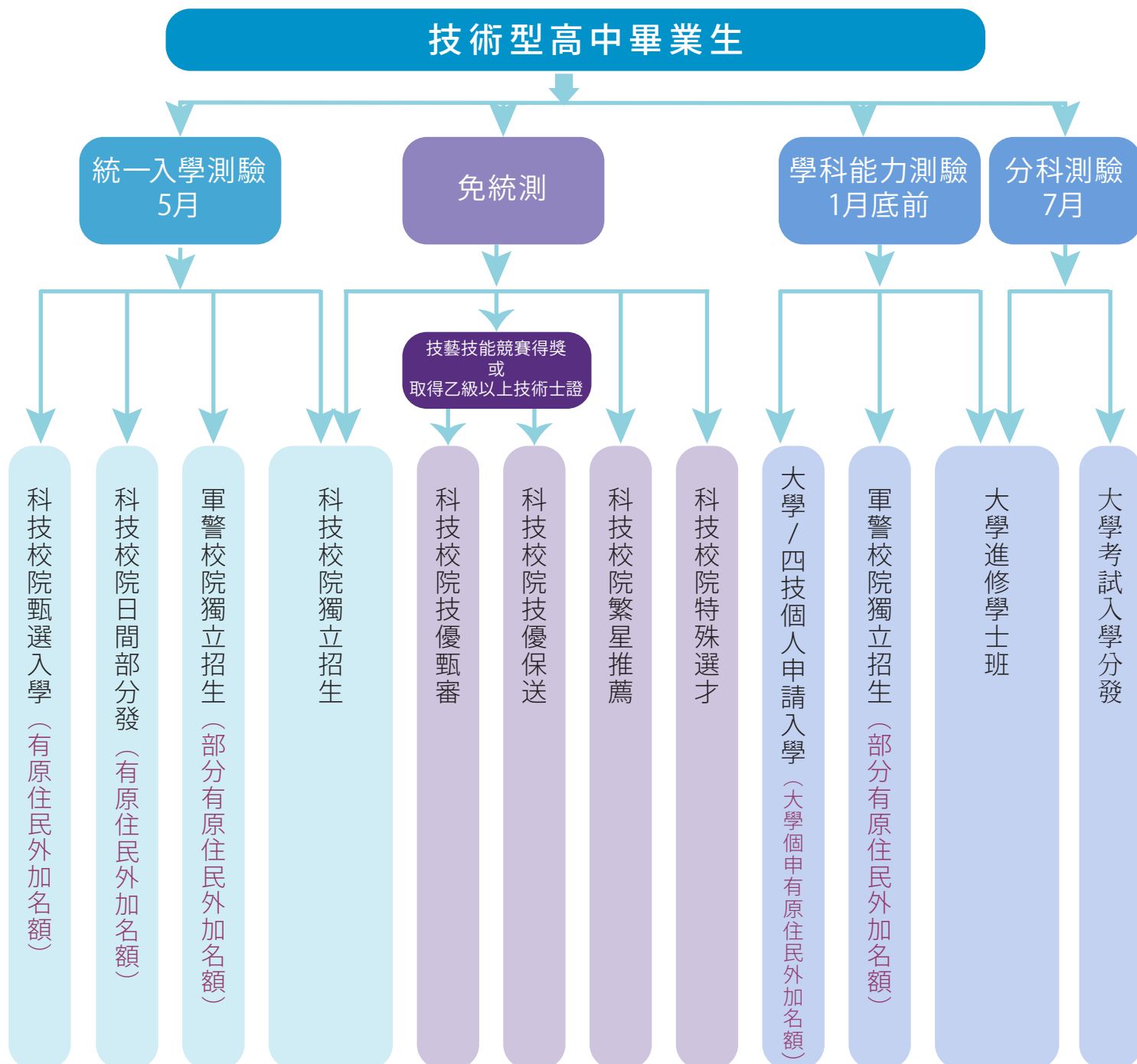
# 普通高中畢業學生升學進路圖

## 普通型高中畢業生





# 技術高中畢業學生升學進路圖



# 綜合高中畢業學生升學進路圖

綜合型高中高一統整試探課程  
畢業生

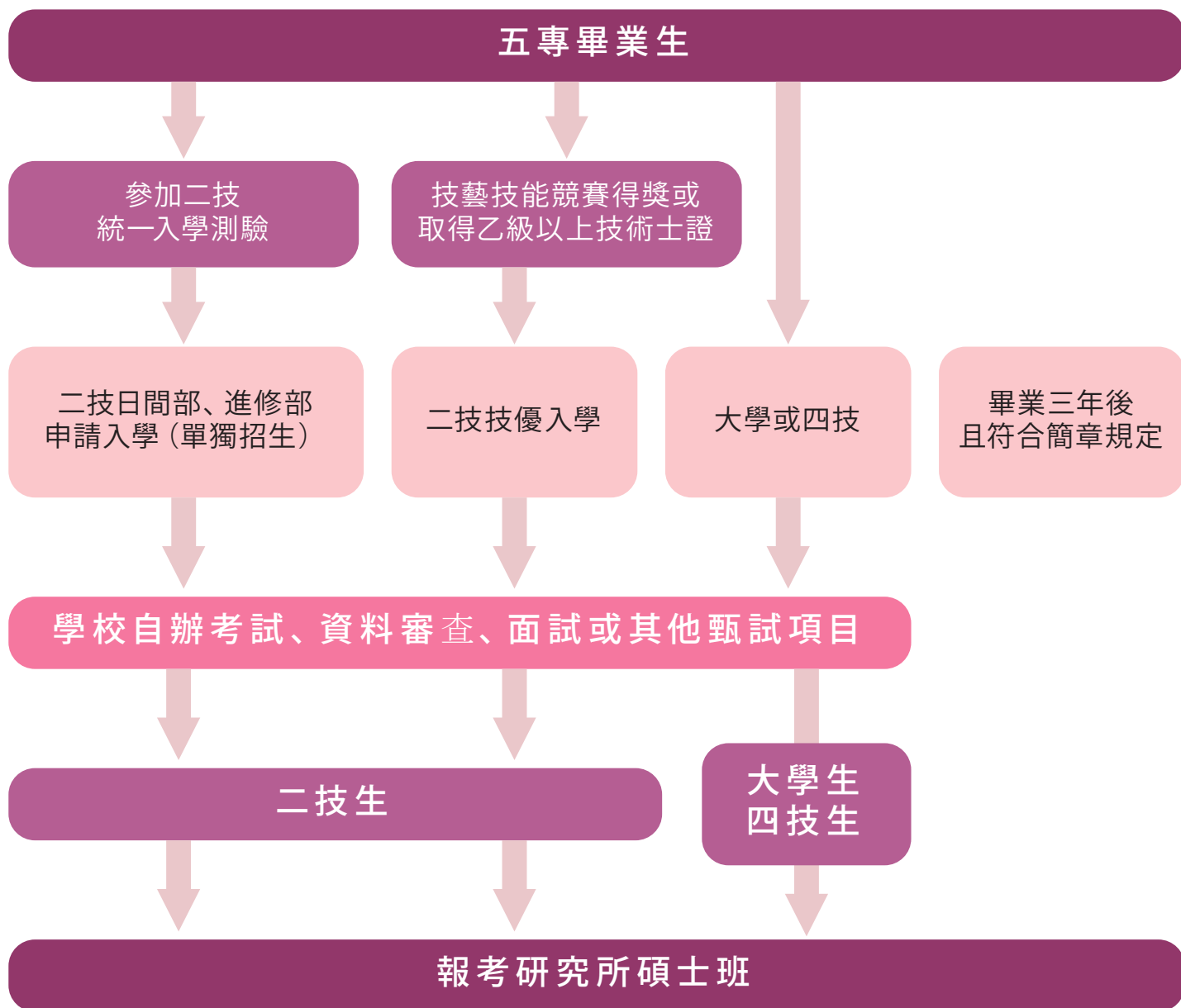
學術學程

專門學程

大學多元入學  
同普通型高中畢業生

四技二專多元入學  
同技術型高中畢業生

# 五專升學進路圖



## 入學就讀高級中等學校學生免學費條件及補助表

資料來源：111 年國中畢業生適性入學宣導手冊

學生就讀學制 (具有學籍)	學校公 私立別	家庭年所得總額 (單位：新台幣)			
		148 萬元以下	148 萬元以上		
專業群科及進修部 (進修學校)	公立	免學費			
	私立				
實用技能學程	公立	免學費			
	私立				
五專前三年	公立	免學費			
	私立				
綜合高中 學程	一年級	公立	免學費		
		私立			
	專門學程 (二、三年級)	公立	免學費		
		私立			
	學術學程 (二、三年級)	公立	免學費	無補助	
		私立		定額補助◆	
普通高中	公立	免學費	無補助		
	私立		定額補助◆		

◆備註：

免學費為補助學費金額，定額補助則是按學生戶籍所在地，依下列規定補助：

1. 戶籍所在地為台北市者，臺北市政府補助 6,000 元，教育部補助 684 元，
2. 戶籍所在地為高雄市者，高雄市政府補助 5,000 元，教育部補助 684 元。
3. 戶籍所在地為其他直轄市、縣市(非臺北市、高雄市)者，教育部補助 5,684 元。

## 原住民族學生助學措施一覽表

彙整日期：111 年 06 月

教育階段	補助方案	申請資格	補助/獎助額度
高級中等學校	高級中等學校免學費方案	<ul style="list-style-type: none"> <li>· 本國籍。</li> <li>· 非學校獨立招生身份入學者。</li> <li>· 當學期註冊前，需向就讀學校提出申請。</li> <li>· 就讀公立學校普通科及綜合高中學程-學術學程，且家庭年所得新臺幣(以下同) <u>148 萬元以下者，全額補助當學期學費。</u></li> <li>· 私立學校普通科及綜合高中學程-學術學程，如家庭年所得 148 萬元以下者，全額補助當學期學費；如家庭年所得超過 148 萬元者，給予定額補助。</li> <li>· 公、私立學校專業群科、進修部、綜合高中學程 1 年級及專門學程、五專前三年者，僅需提出申請，即有全額補助當學期學費之資格。</li> </ul>	<ul style="list-style-type: none"> <li>· 全額補助學費者，依學校當學期收費項目之學費數額。(109 學年度公立學校學費 6,240 元；私立學校學費 12,170 元至 23,484 元之間。)</li> <li>· 定額補助者，設籍臺北市者 6,684 元、設籍高雄市者 5,684 元，餘設籍其他縣市者 5,684 元。</li> </ul>
	原住民學生助學金減免	具原住民身份的高中職學生	<ul style="list-style-type: none"> <li>· 國立學校：每學期 11,000 元</li> <li>· 私立學校：以該學年度學校學雜費收費基準來補助</li> </ul>
	原住民優秀學生獎學金	<ol style="list-style-type: none"> <li>1.具原住民身份學生</li> <li>2.未領有其他政府機關及公營事業單位之原住民學生獎學金者。</li> <li>3.於前一學期改過銷過後，無小過以上之處分者</li> </ol>	<ul style="list-style-type: none"> <li>· 學業優秀獎學金高中每生 5,000 元/學期</li> <li>· 個人才藝優秀獎學金每生 3,000-1 萬元/學期</li> <li>· 團體特殊才藝獎學金每生 1,500-5,000 元/學期</li> </ul>
	補助學生團體保險費	具有原住民身分之有學籍的學生	全額補助保險費

## 原住民族學生助學措施一覽表

彙整日期：111 年 06 月

教育階段	補助方案	申請資格	補助/獎助額度
	原住民在校住宿生及伙食費補助	具原住民身分，目前住在學校宿舍學生。	<ul style="list-style-type: none"> <li>· 伙食費：每學期 10,500 元，已領有政府機關本項補助者，不得重複請領。</li> <li>· 住宿費：依各校規定的住宿費用，每學期核實補助。</li> <li>* 上限為國立學校每學期 3,500 元，私立學校每學期 4,100 元</li> </ul>
	原住民學生學雜費減免補助	具原民身分之學生	<ul style="list-style-type: none"> <li>· 國立每生減免 20,200 元-30,400 元</li> <li>· 私立每生減免 30,200 元-44,700 元</li> <li>* 依原住民學生就讀專科以上學校學雜費減免辦法辦理，採固定數額方式辦理。</li> </ul>
高級中等學校	產業特殊需求類科	<p>就讀以下產業特殊需求類科的高中職學生，都能來申請</p> <ul style="list-style-type: none"> <li>· 技術型高級中等學校群科</li> <li>· 高級中等學校實用技能學程群科</li> </ul> <p><b>科群類別請參考「教育部國民及學前教育署補助高級中等學校產業特殊需求類科要點」</b></p>	3 年學雜費全免
	實用技能學程	就讀實用技能學程的高中職學生	3 年學雜費全免
	建教合作班學生補助	就讀建教合作教育班的高中職學生	3 年學雜費全免
	專業群科及進修部(進修學校)	就讀公私立學校之學生皆可申請	3 年學費全免

## 原住民族學生助學措施一覽表

彙整日期：111 年 06 月

教育階段	補助方案	申請資格	補助/獎助額度
	原住民在校住宿生及伙食費補助	具原住民身分，目前住在學校宿舍的國中小學生。	<ul style="list-style-type: none"> <li>· 伙食費：每學期 10,500 元，不得重複請領本項補助。</li> <li>· 住宿費：依各校規定的住宿費用，每學期核實補助。</li> <li>*上限為公立學校每學期 3,500 元，私立學校每學期 4,100 元</li> </ul>
	國中小兒童課後照顧服務	家中有就讀國小的學生，並且符合下列條件之一者： <ul style="list-style-type: none"> <li>· 低收入戶</li> <li>· 身心障礙</li> <li>· 原住民</li> </ul>	政府補助參加費用
國民小學	補助學生團體保險費	具有原住民身分之有學籍的學生	全額補助保險費
	原住民優秀學生獎學金	1.具原住民身份學生 2.未領有其他政府機關及公營事業單位之原住民學生獎學金者。 3.於前一學期改過銷過後，無小過以上之處分者。	<ul style="list-style-type: none"> <li>· 學業優秀獎學金                             <ul style="list-style-type: none"> <li>-國中每生 3,000 元/學期</li> <li>-國小每生 2,000 元/學期</li> </ul> </li> <li>· 個人才藝優秀獎學金每生 3,000-1 萬元/學期</li> <li>· 團體特殊才藝獎學金每生 1,500-5,000 元/學期</li> </ul>
	清寒、優秀原住民子女獎(助)學金	符合清寒條件之原住民學生 *清寒係指家戶年所得總額在四十萬元以下者	國小每生 2,000 元/學年 國中每生 4,000 元/學年

## 原住民族學生助學措施一覽表

彙整日期：111 年 06 月

教育階段	補助方案	申請資格	補助/獎助額度
大專院校	原住民學生獎助學金	<p>就讀教育部核准立案之國內公私立大專學院具原住民身分者。但不含延長修業年限及就讀五專前三年、研究所者。</p> <p>註：</p> <ol style="list-style-type: none"> <li>1. 學生領取本獎學金以一項為限。</li> <li>2. 原住民公費生或學雜費或食宿費由就讀學校全額負擔之學生，不得申請。</li> <li>3. 領本獎學金之學生每學期應履行生活服務學習時數 48 小時。</li> </ol>	<ul style="list-style-type: none"> <li>· 獎學金每生 2 萬 2,000 元/學期(前一學期學業成績 70 分以上)</li> <li>· 一般生助學金每生 1 萬 7,000 元/學期(前一學期學業成績 60 分以上或設籍蘭嶼具雅美族身分)</li> <li>· 低收入戶助學金每生 2 萬 7,000 元/學期(前一學期學業成績 60 分以上)</li> <li>· 中低收入戶助學金每生 1 萬 7,000 元/學期(前一學期學業成績 60 分以上)</li> </ul>
	原住民學生學雜費減免補助	具原民身分之學生	<ul style="list-style-type: none"> <li>· 國立每生減免 20,200 元-30,400 元</li> <li>· 私立每生減免 30,200 元-44,700 元</li> </ul> <p>*依原住民學生就讀專科以上學校學雜費減免辦法辦理，採固定數額方式辦理。</p>



## 原住民族學生特種生身分條件及證明文件一覽表

彙整日期：111 年 05 月

年度	學制	考試種類	證明文件	條件/資格
111	高中職	免試入學	考試委員會申請中央主管教育行政機關原住民身分電子查驗系統，取得當事人是否具原住民身分之資料，作為辨識、審查之依據。	1.取得文化及語言能力證明者(中級以上)，超額比序總積分加 35% 2.無文化語言能力證明者，超額比序總積分加 10% ※原住民學生身分之認定，依中央原住民主管機關之相關規定辦理。
		分發入學	申請後，大考中心逕向相關部會進行電子審查	1.取得文化及語言能力證明者(中級以上)，增加總分 35% 2.無文化語言能力證明者，增加總分 10%
	大學	繁星入學	甄選委員會將於受理報名後，經由「教育部原住民身分電子查驗管理服務平臺」查核	以原住民身分推薦之報名學生，其原住民身分由推薦學校審查，經推薦學校審核通過者，始得以原住民身分推薦報名。 ※原住民學生身分之認定，依中央原住民主管機關之相關規定辦理。
		申請入學	甄選委員會將經由「教育部原住民身分電子查驗管理服務平臺」查核其原住民身分	※原住民學生身分之認定，依中央原住民主管機關之相關規定辦理。

## 原住民族學生特種生身分條件及證明文件一覽表

彙整日期：111 年 05 月

年度	學制	考試種類	證明文件	條件/資格
111	大學	離島地區及原 民籍師保生	<p>中級以上原民語言能力證明書</p> <p>※註 1: 報考 110 年度第二次原住民族語言能力認證測驗者，報名時檢附 110 年度第二次族語言能力認證測驗准考證影本，111 年 3 月 25 日前繳交合格證書影本。</p>	<p>1.原民籍身分應屆畢業生(普通類科·含綜合高中學術學程)</p> <p>2.取得中級以上原民語言能力證明書</p> <p>3.全程修習高級中等學校普通科(含綜合高中學術學程)·且高一、高二每學期平均成績須達 50 分以上</p>
		軍事學校正期 班甄選入學 (學校推薦、 個人申請方式 入學)	<p>1.本人新式戶口名簿影本 1 份(現住人口含詳細記事)·記事欄有「山地原住民」或「平地原住民」記事。</p> <p>2.«原住民族語言能力認證測驗»證明影本 1 份。</p>	<p>1.取得語言能力認證測驗證明者：增加各科原始級分 5.25%。</p> <p>2.無語言能力認證測驗證明者：增加各科原始級分 1.5%。</p> <p>※依「原住民族學生升學保障及原住民公費留學辦法」辦理。</p>
		軍事學校正期 班甄選入學 (統測入學方 式)	<p>1.本人新式戶口名簿影本 1 份(現住人口含詳細記事)·記事欄有「山地原住民」或「平地原住民」記事。</p> <p>2.«原住民族語言能力認證測驗»證明。</p>	<p>1.取得語言能力認證測驗證明者：增加各科原始級分 35%。</p> <p>2.無語言能力認證測驗證明者：增加各科原始級分 10%。</p> <p>※依「原住民族學生升學保障及原住民公費留學辦法」辦理。</p>

年度	學制	考試種類	證明文件	條件/資格
	大學	中央警察大學 學士班四年制	1.本人之全戶戶籍 謄本一份，記事 欄須有『山地原 住民』或『平地 原住民』記事 2.若通過原住民文 化及語言能力證 明者繳交該證明 文件(影本)。	1.採計考試科目成績原始 總分增加 3.75%。 2.若同時通過原住民文 化及語言能力並持有證 明者，則依其採計考試 科目成績原始總分增加 5.25%。

111學年度全國各區高級中等學校入學原住民外加名額(含進修部)  
110學年度國三原民學生總數:7,638人

彙整日期:111/05/04

考區	入學方式	學校數	總額	公立學校名額	私立學校名額	備註	110學年國三原民學生數(含補校)
全國	五專優先免試入學	共180校系 · 42校	506	47	459	報名:111/05/23-05/27 志願選填登記:111/06/09-06/14	
北區	五專聯合免試入學	共22校系 · 7校	29	7	22	報名:111/06/23-07/04 登記分發報到:111/07/13	
南區	五專聯合免試入學	共10校系 · 3校	21	1	20	報名:111/06/23-07/04 登記分發報到:111/07/13	
基北區 (基隆、 雙北)	免試入學	142	890	568	322	日間:共813名 進修部:共77名(27校) 正式志願選填:111/06/23-06/30	共1,168人
	實用技能學程輔導分發	12	16	8	8	報名時間:111/05/19-05/25	
	試辦學習區完全免試入學(基隆區)	12	35	27	8	基隆10校+新北2校 報名時間:111/5/12-5/13	
	試辦學習區完全免試入學(臺北市)	6	18	0	18	報名時間:111/5/12-5/13(須先向就讀國中報名·由學校統一報名)	
	(臺北市)優先免試	59	111	57	54	日間:共94名 進修部:共17名(10校) 第一類志願選填:111/05/23-05/24 第二類志願選填:111/06/06-06/13	
	(新北市)優先免試	57	151	74	77	公立學校報名時間:111/06/14 私立學校報名時間:111/05/23-111/05/25(校內報名·由學校統一報名)	
	(基隆市)優先免試	12	18	12	6	報名時間:111/5/30-6/13(須先向就讀國中報名·由學校統一報名)	
	(臺北市)特色招生專業群科甄選	8	15	2	13	報名時間:111/03/07-03/15(第一階段網路報名)	
(新北市)特色招生專業群科甄選	13	28	10	18	報名時間:111/02/14-03/10		

111學年度全國各區高級中等學校入學原住民外加名額(含進修部)  
110學年度國三原民學生總數:7,638人

彙整日期:111/05/04

考區	入學方式	學校數	總額	公立學校名額	私立學校名額	備註	110學年國三原民學生數(含補校)
桃連區	免試入學	63	454	230	224	日間:共422名 進修部:共32名(11校) 正式志願選填:111/6/23-6/30	共1,184人
	直升入學	10	30	6	24	報名時間:111/06/02-06/10	
	實用技能學程輔導分發	10	37	1	36	報名時間:111/05/19-05/25	
	特色招生專業群科甄選	16	53	2	51	報名時間:111/03/14-03/18	
竹苗區	免試入學	58	278	160	118	日間:共247名 進修部:共31名(17校) 正式志願選填:111/6/23-6/30	共537人
	直升入學	17	23	9	14	報名時間:111/06/02-06/10	
	實用技能學程輔導分發	14	25	6	19	報名時間:111/05/19-05/25	
	特色招生專業群科甄選	4	6	3	3	報名時間:111/03/14-03/18	
中投區	免試入學	89	576	305	271	日間:共515名 進修部:共61名(23校) 正式志願選填:111/6/23-6/30	共1,046人
	(南投一區)試辦學習區完全免試入學	4	8	7	1	報名時間:111/5/12-5/13	
	(南投二區)試辦學習區完全免試入學	5	13	8	5	報名時間:111/5/12-5/13	
	直升入學	30	62	17	45	報名時間:111/06/02-06/10	
	實用技能學程輔導分發	16	64	19	45	報名時間:111/05/19-05/25	
	特色招生專業群科甄選	11	25	3	22	報名時間:111/03/14-03/18	
彰化區	免試入學	51	149	127	22	日間:共130名 進修部:共19名(10校) 正式志願選填:111/6/23-6/30	93人
	優先免試入學	25	55	46	9	志願選填及報名:111/05/31-06/07	
	直升入學	7	12	5	7	報名時間:111/06/02-06/10	
	實用技能學程輔導分發	10	28	17	11	報名時間:111/05/19-05/25	
	特色招生專業群科甄選	1	2	2	0	報名時間:111/03/14-03/18	
雲林區	免試入學	32	103	67	36	日間:共99名 進修部:共4名(4校) 正式志願選填:111/06/23-06/30	47人
	直升入學	7	11	2	9	報名時間:111/06/02-06/10	
	實用技能學程輔導分發	6	14	6	8	報名時間:111/05/19-05/25	
	特色招生專業群科甄選	4	4	3	1	報名時間:111/03/14-03/18	

111學年度全國各區高級中等學校入學原住民外加名額(含進修部)  
110學年度國三原民學生總數:7,638人

彙整日期:111/05/04

考區	入學方式	學校數	總額	公立學校名額	私立學校名額	備註	110學年國三原民學生數(含補校)
嘉義區	免試入學	40	120	88	32	日間:共111名 進修部:共9名(7校) 正式志願選填:111/06/23-06/30	共106人
	直升入學	8	17	4	13	報名時間:11106/02-06/10	
	試辦學習區完全免試入學	9	17	5	12	報名時間:111/05/12-05/13	
	實用技能學程輔導分發	3	15	6	9	報名時間:111/05/19-05/25	
	特色招生專業群科甄選	3	3	2	1	報名時間:111/03/14-03/18	
臺南區	免試入學	79	271	177	94	日間:共248名 進修部:共23名(15校) 正式志願選填:111/6/23-6/30	151人
	試辦學習區完全免試入學(四區)	8	19	11	8	報名時間:111/05/12-05/13	
	直升入學	16	36	6	30	報名時間:111/06/02-06/10	
臺南區	實用技能學程輔導分發	17	39	22	17	報名時間:111/05/19-05/25	
	特色招生專業群科甄選	14	32	17	15	報名時間:111/03/14-03/18	
高雄區	免試入學	65	431	285	146	日間:共395名 進修部:共36名(14校) 正式志願選填:111/06/23-06/30	525人
	試辦學習區完全免試入學(六區)	4	10	9	1	報名時間:111/05/12-05/13	
	直升入學	21	31	16	15	報名時間:111/06/02-06/10	
	實用技能學程輔導分發	11	44	5	39	報名時間:111/05/19-05/25	
	特色招生專業群科甄選	6	23	1	22	報名時間:111/03/14-03/18	
屏東區	免試入學	26	90	64	26	日間:共80名 進修部:共10名(6校) 正式志願選填:111/06/23-06/30	685人
	試辦學習區完全免試入學	12	43	31	12	報名時間:111/05/12-05/13	
	直升入學	7	11	6	5	報名時間:111/06/02-06/10	
	實用技能學程輔導分發	4	8	6	2	報名時間:111/05/19-05/25	
宜蘭區	免試入學	17	67	62	5	日間:共62名 進修部:共5名(5校) 正式志願選填:111/6/23-6/30	264人
	試辦學習區完全免試入學	3	11	11	0	頭城家商、蘇澳海事、南澳高中 報名時間:111/05/12-05/13	
	直升入學	2	5	0	5	1.報名時間:111/06/02-111/06/10 2.私立慧燈中學、私立中道中學	

111學年度全國各區高級中等學校入學原住民外加名額(含進修部)  
110學年度國三原民學生總數:7,638人

彙整日期:111/05/04

考區	入學方式	學校數	總額	公立學校名額	私立學校名額	備註	110學年國三原民學生數(含補校)
	優先免試	1	2	2	0	1.報名時間:111/05/26 2.宜蘭縣立慈心華德福教育實驗高級中等學校	
	實用技能學程輔導分發	5	8	8	0	報名時間:111/05/19-05/25	
花蓮區	免試入學	11	49	33	16	日間:共44名 進修部:共5名(5校) 正式志願選填:111/6/23-6/30	1008人
	試辦學習區完全免試入學	7	26	14	12	報名時間:111/05/12-05/13	
	直升入學	2	4	0	4	報名時間:111/06/02-06/10	
	實用技能學程輔導分發	1	2	2	0	報名時間:111/05/19-05/25	
	特色招生專業群科甄選	3	7	6	1	報名時間:111/03/14-03/18	
臺東區	免試入學	10	28	22	6	日間:共26名 進修部:共2名(2校) 正式志願選填:111/6/23-6/30	811人
	試辦學習區完全免試入學	8	23	18	5	學習區共13名; 非學習區共10名 報名時間:111/05/12-05/13	
	直升入學	1	1	0	1	臺東縣育仁高級中等學校	
	實用技能學程輔導分發	1	2	0	2	報名時間:111/05/19-05/25	
	特色招生專業群科甄選	1	1	1	0	報名時間:111/03/14-03/18	
澎湖區	免試入學	2	7	7	0	國立馬公高級中學、國立澎湖高級海事水產職業學校 正式志願選填:111/6/23-6/30	2人
	試辦學習區完全免試入學	2	9	9	0	報名時間:111/05/19-05/25	
	實用技能學程輔導分發	1	1	1	0	國立馬公高級中學、國立澎湖高級海事水產職業學校	
金門區	免試入學	2	14	14	0	國立金門高中、國立金門農工 正式志願選填:111/6/23-6/30	11人
	實用技能學程輔導分發	1	1	1	0	報名時間:111/05/19-05/25	
連江區	免試入學	相關名額請參考桃連區免試入學數據					2人
	試辦學習區完全免試入學	1	2	2	0	國立馬祖高級中學 報名時間:111/05/12-05/13	

111學年高級中等學校/五專辦理原住民族教育專班一覽表

彙整日期:111年05月

縣市	學校	班別名稱	招生人數	報名截止日期	申請資格
基隆市	基隆市立八斗高級中學	原住民實驗教育班	尚未公告	111/03/23-111/04/23	基隆市及鄰近縣市具原住民籍國中畢業生
新北市	新北市立樹林高級中學	原住民族藝能班	30	111/03/11-111/05/20	基北區(基隆市、台北市、新北市)及共同就學區(桃園市龜山區)之國中應屆原住民族畢業生
	新北市立金山高級中學	原住民族藝能班	30	111/03/14-111/03/25	新北市、臺北市、基隆市、桃園市、新竹縣市、宜蘭縣之國中原住民籍畢業生
	新北市私立莊敬高級工業家事學校	原民文化實驗教育班		尚未公告	
	原聲國際學院			須詢問學校招生單位	
臺南市	國立臺南護理專科學校(五專部)	老人服務事業科原民專班	30	111/03/14-111/03/26	年齡25歲以下·具原住民族身分之國中畢業生或具同等學力者
屏東縣	國立屏北高級中學	小清華原住民實驗教育班	40	111/05/13下午5時前	各縣市具原住民族籍國中畢業生
	屏東縣立來義高級中學	原住民實驗班 原住民族藝能班		完全免試入學管道資料送件:111/04/29-30 免試入學審查管道資料送件:111/04/29-04/30	
宜蘭縣	宜蘭縣立南澳高級中學	原住民族實驗專班	20	依完全免試入學公告時程·入學後選填原民實驗專班	
花蓮縣	花蓮縣私立海星高級中學	原住民族實驗教育班(普通科) 原住民族音樂與文化特色課程(綜合高中)			
	國立玉里高中	原住民族藝能班	35	111/05/12-111/05/13	
	慈濟科技大學(五專)	護理科	100	111/02/25-111/03/14	25歲以下·具原住民族身分之國中畢業生或取得同等學力者
台東縣	國立臺東高中	原住民族藝能班	30	免試入學:6名 完全免試入學:24名	
	國立關山工商	原住民族藝能班	21	免試入學:5名 完全免試入學:16名	



## 升學資訊參考網站一覽表

彙整日期：111/06

所屬單位	網站名稱	備註
教育部	<a href="#">教育部原力網</a>	原住民獎助學金、考試招生(原專班)、各大學原民活動等資訊
教育部	<a href="#">111 年國中畢業生適性入學宣導網站</a>	公告相關入學重要日程及簡章，及其他相關資訊查詢
教育部國教署	<a href="#">108 課綱資訊網</a>	介紹 108 課綱內容、各階段升學簡介及相關助學措施
	<a href="#">全國高級中等學校及五專資訊定位查詢系統</a>	
技專校院招生策略委員會	<a href="#">技訊網 2021</a>	<a href="#">技專體系校院招生資訊查詢系統</a>
	<a href="#">中等以上學校運動績優學生升學輔導網</a>	
大學招生委員會聯合會	<a href="#">大學招生委員會聯合會</a>	<a href="#">111 學年度起大學申請入學學習準備建議方向暨繁星推薦、申請入學、分發入學招生管道數學考科參採</a>
大學入學考試中心	<a href="#">ColleGo!大學選才與高中育才輔助系統</a>	輔助學生生涯探索，並介紹各大學學群、學類、學系資訊。
非政府部門	<a href="#">大學問</a>	升大學資訊介紹。
	<a href="#">IOH</a>	介紹各大學校系及海外求學、工作經驗分享平台。

### 111學年大專校院各招生管道-原住民學生名額統計表

入學方式	名額數量		
	國立大學	私立大學	小計
原民專班	15校系	11校系	26校系
	533	259	792
師培保送	28	0	28
個人申請外加名額	452校系	790校系	1242校系
	1244	2047	3291
繁星入學外加名額	519校系	709校系	1228校系
	864	1138	2002
公費醫事人員(學士)	7校系	20校系	27校系
	8	35	43
考試(指考)入學 外加名額	校系	校系	校系
	-	-	-
中央警大 學士班四年制	甲組	乙組	
	2(男*1、女*1)	3(男*2、女*1)	
總計	2682	3479	6,156

110學年高三原民學生數	
普通科	2,241
綜合高中	557
專業群	2,654
實用技能學程	365
進修部	554
總計	6,371

大專校院原住民專班(學士) 111學年招生名額  
總計: 792名·共26班

編號	學校	專班名稱	設立學年度	111學年招生名額	考試科目	報名日期	收費標準 (以110學年為參考·111學年度依教育部核定後之標準收費)單位:元/每學期
1	國立暨南國際大學	原住民文化產業與社會工作學士學位學程原住民專班	103	50	1.審查資料35%(含原住民文化學習動機、社會關懷與服務經驗、多元表現紀錄等) 2.面試65%	110/12/06-111/03/09	學費全免·學雜費減免後應繳差額約3·000多元 住宿費-大一新生均保障住宿·費用約一學期6600元
2	國立宜蘭大學	土木工程學系原住民專班	104	35	1.書面審查60% 2.口試40%	111/01/06-111/03/04	26,302(學費16,035+雜費10,267)
3	國立宜蘭大學	生物資源學院原住民專班	107	25	1.書面審查50% 2.口試50%	111/01/06-111/03/04	26,086(學費16,042+雜費10,044)
4	國立聯合大學	原住民學士學位學程專班(文化創意產業)	103	21	1.書面審查40% 2.面試60%	110/11/24-111/03/02	26,000(學費16,900+雜費9,100)
5	國立屏東大學	文化發展學士學位學程原住民專班	101	40	面試100%(1.族語表現與學習潛力25%、2.學習動機與計畫25%、3.應對反應40%、4.學習歷程資料10%)	110/12/06-111/03/11	21,820(學費15,430+雜費6,390)
6		文化事業發展碩士學位學程原住民專班	110	10	資料審查100%	111/02/07-111/03/11	21,820(學費15,430+雜費6,390)
7	國立高雄師範大學	藝術產業學士原住民專班	106	30	1.書面審查40% 2.面試60%	110/12/13-111/01/13	27,365(學費16,815+雜費10,550)
8	國立高雄師範大學	運動競技與產業原住民專班	107	36	1.書面審查40% 2.面試60%	110/12/13-111/01/13	27,365(學費16,815+雜費10,550)
9	國立高雄師範大學	語言與文化學士原住民專班	108	25	1.書面審查40% 2.面試60%	110/12/13-111/01/13	23,605(學費16,690+雜費6,915)
10	國立臺東大學	高齡健康與照護管理原住民專班	107	30	1.書面資料審查50% 2.面試50%	111/02/18-111/04/25	25,490(學費15,650+雜費9,840)
11	國立臺東大學	幼兒教育學系原住民專班	108	40	1.書面資料審查50% 2.面試50%	111/02/18-111/04/25	21,980(學費15,550+雜費6,430)
12	國立東華大學	法律學系原住民專班	108	20	1.資料審查50% 2.口試50%	111/02/23-111/03/18	23,740(學費16,790+雜費6,950)
13	國立東華大學	原住民學院聯招(族群關係與文化15、民族語言與傳播22、民族事務與發展15、民族社會工作16)	90	86	1.資料審查60% 2.口試40%	111/02/23-111/03/18	23,740(學費16,790+雜費6,950)
13	國立東華大學	原住民學院聯招(原住民族樂舞與藝術18)					27,570(學費16,950+雜費10,620)
14	國立體育大學	體育學院體育推廣原住民專班	108	40	1.書面審查資料40% 2.口試60%	110/12/20-111/02/18	23,870(學費14,700+雜費9,170)
15	國立體育大學	競技學院競技運動原住民專班	109	45	1.書面審查資料40% 2.口試60%	110/12/20-111/02/18	23,870(學費14,700+雜費9,170)
16	世新大學	數位多媒體設計學系動畫設計組原住民專班	101	10	1.書面審查20% 2.面試80%	111/01/13-111/02/21	56,914(學費42,432+雜費14,482)
17	中原大學	設計學院設計學士原住民專班	102	18	1.審查資料30% 2.面試70%	111/01/26-111/03/02	54,870(學費40,870+雜費14,000) 有等同學雜費之雜費金額 14,000元之獎助學金 原民籍學生減免學費費用 34,5009(須提申請)
18	靜宜大學	健康照顧社會工作學士學位學程原住民專班	108	30	書審資料	111/01/26-110/06/05	44,811(學費37,282+雜費7,529)
19	靜宜大學	法律學士學位學程原住民專班	108	15	書審資料	111/01/26-110/06/05	44,811(學費37,282+雜費7,529)
20	義守大學	傳播與設計學院原住民專班	101	23	1.書面資料審查 2.面試	110/11/22-111/01/24	55,373(學費41,299+雜費14,074) 四年免費住宿(需服務學習)
21	義守大學	觀光餐旅學院原住民專班	101	32	1.書面資料審查 2.面試	110/11/22-111/01/24	47,994(學費39,331+雜費8,663) 四年免費住宿(需服務學習)
22	義守大學	護理學系原住民專班	102	40	1.書面資料審查 2.面試	110/11/22-111/01/24	55,495(學費39,351+雜費16,144) 四年免費住宿(需服務學習)
23	大仁科技大學	觀光事業系(四技日間部)	103	29	書審資料100%	即日起-111/04/07	48,693(學費36,108+雜費11,920+平安保險665) 免住宿費

大專校院原住民專班(學士) 111學年招生名額

總計: 792名 · 共26班

編號	學校	專班名稱	設立學年度	111學年招生名額	考試科目	報名日期	收費標準 (以110學年為參考·111學年度依教育部核定後之標準收費)單位:元/每學期
24	美和科技大學	社會工作系	106	25	書審資料100%	通訊報名 即日起-110/08/17 現場報名 111/08/18	45,478(學費36,937+雜費8,541) 免住宿費
25	明新科技大學	幼兒保育系	109	17	書面資料審查100%	110/11/26-111/05/10	46,030(學費36,067+雜費8,550)
26		樂齡服務產業管理學系		20	書面資料審查100%		46,030(學費36,067+雜費8,550)
合計				792			

111 學年度離島地區及原住民籍高級中等學校應屆畢業生升學國(市)立師範及教育大學聯合保送(學士)

總計:共28名, 所校8系, 4族別

◆簡章公告時間:110/11/03

◆報名時間:110/11/29-110/12/03

族語別	縣市	身分	保送學校	科系	名額	專長	分發地區或學校	總計
阿美族語	桃園市	山地/平地	國立東華大學	英語教學系	1	國民小學健康與體育領域教師體育專長, 加註原住民族之民族教育次專長、加註雙語教學次專長、加註阿美族語專長; 須通過國民小學4 領域學科知能評量國語、數學、社會、自然4 科皆達「基礎」級; 須取得CEFR B2等級或以上之英語能力分級測驗(須含聽、說、讀、寫4 項成績)及阿美族語中高級認證。	桃園市 116 學年度分發阿美族語原住民重點學校。	7
	桃園市	山地/平地	國立東華大學	英美語文學系	1	國民小學教師, 加註原住民族之民族教育次專長、加註雙語教學次專長、加註阿美族語專長; 須通過國民小學4 領域學科知能評量國語、數學、社會、自然4 科皆達「基礎」級; 須取得CEFR B2等級或以上之英語能力分級測驗(須含聽、說、讀、寫4 項成績)及阿美族語中高級認證。	桃園市 116 學年度分發阿美族語原住民重點學校。	
	臺東縣	平地	國立東華大學	英美語文學系	1	國民小學語文領域教師, 加註語文領域英語文專長、加註自然領域專長, 加註原住民族之民族教育次專長; 須通過國民小學4 領域學科知能評量國語、數學2 科達「精熟」級, 社會、自然2 科達「基礎」級; 須取得阿美族語中高級認證。	臺東縣 116 學年度分發阿美族語原住民重點學校-平地地區長濱鄉與成功鎮學校。	
	臺東縣	平地	國立東華大學	英美語文學系	1	國民小學語文領域教師, 加註語文領域英語文專長、加註輔導專長, 加註原住民族之民族教育次專長; 須通過國民小學4 領域學科知能評量國語、數學2 科達「精熟」級, 社會、自然2 科達「基礎」級; 須取得阿美族語中高級認證。	臺東縣 116 學年度分發阿美族語原住民重點學校-平地地區長濱鄉與成功鎮學校。	
	花蓮縣	平地	國立東華大學	英美語文學系	1	國民小學教師, 加註語文領域英語文專長、加註語文領域原住民族語文專長, 加註雙語教學次專長、加註原住民族之民族教育次專長; 須通過國民小學4 領域學科知能評量國語、數學2 科達「精熟」級, 社會、自然2 科達「基礎」級; 須取得CEFR B2 等級或以上之英語能力分級測驗(須含聽、說、讀、寫4 項成績)及阿美族語中高級認證。須於部落或未來服務學校服務實習達16 週。	116 學年度分發 花蓮縣松浦國小	
	花蓮縣	平地	國立東華大學	音樂學系	1	國民小學教師音樂專長, 加註語文領域原住民族語文專長, 加註原住民族之民族教育次專長; 須通過國民小學4 領域學科知能評量國語、數學2 科達「精熟」級, 社會、自然2 科達「基礎」級; 須取得阿美族語中高級認證。須於部落或未來服務學校服務實習達16 週。	116 學年度分發 花蓮縣大榮國小	
	花蓮縣	平地	國立東華大學	教育與潛能開發學系	1	國民小學教師社會專長, 加註語文領域原住民族語文專長, 加註原住民族之民族教育次專長; 須通過國民小學4 領域學科知能評量國語、數學、社會、自然4 科皆達「精熟」級; 須取得阿美族語中高級認證。須於部落或未來服務學校服務實習達16 週。	116 學年度分發 花蓮縣春日國小	

111 學年度離島地區及原住民籍高級中等學校應屆畢業生升學國(市)立師範及教育大學聯合保送(學士)

總計:共28名, 所校8系, 4族別

◆簡章公告時間:110/11/03

◆報名時間:110/11/29-110/12/03

族語別	縣市	身分	保送學校	科系	名額	專長	分發地區或學校	總計
	花蓮縣	平地	國立東華大學	英美語文學系	1	國民小學教師, 加註語文領域英語文專長, 加註原住民族之民族教育次專長; 須通過國民小學4領域學科知能評量國語、數學2科達「精熟」級, 社會、自然2科達「基礎」級; 須取得阿美族語中高級認證。須於部落或未來服務學校服務實習達16週。	116 學年度分發 花蓮縣大進國小	2
	花蓮縣	平地	國立東華大學	音樂學系	1	國民小學教師音樂專長, 加註語文領域原住民族語文專長, 加註原住民族之民族教育次專長; 須通過國民小學4 領域學科知能評量國語、數學2 科達「精熟」級, 社會、自然2 科達「基礎」級; 須取得阿美族語中高級認證; 須於部落或未來服務學校服務實習達16週。	116 學年度分發 花蓮縣大進國小	
泰雅族語	桃園市	山地/ 平地	國立清華大學	音樂學系	1	國民小學藝術領域教師音樂專長, 加註原住民族之民族教育次專長、加註雙語教學次專長、加註泰雅族語專長; 須通過國民小學4 領域學科知能評量國語、數學、社會、自然4 科皆達「基礎」級; 須取得CEFR B2 等級或以上之英語能力分級測驗(須含聽、說、讀、寫4 項成績)及泰雅族語中高級認證。	116 學年度分發泰雅族語原住民重點學校。	7
	新竹縣	山地	國立清華大學	藝術與設計學系創作組	1	國民小學藝術領域教師, 加註語文領域原住民族語文專長, 加註原住民族之民族教育次專長; 須通過國民小學4 領域學科知能評量國語、數學、社會、自然4 科皆達「精熟」級; 須取得泰雅族語中高級認證。	116 學年度分發 新竹縣尖石鄉秀巒國小	
	新竹縣	山地	國立東華大學	應用數學系數學科學組	1	國民小學數學領域教師, 加註原住民族之民族教育次專長; 須通過國民小學4 領域學科知能評量國語、數學、社會、自然4 科皆達「精熟」級; 須取得泰雅族語中高級認證。	116 學年度分發 新竹縣尖石鄉玉峰國小	
	新竹縣	山地	國立清華大學	教育與學習科技學系	1	國民小學語文領域教師, 加註原住民族之民族教育次專長; 須通過國民小學4 領域學科知能評量國語、數學、社會、自然4 科皆達「精熟」級; 須取得泰雅族語中高級認證。	116學年度分發 新竹縣尖石鄉石磊國小	
	新竹縣	平地	國立東華大學	物理學系物理組	1	中等學校(國民中學)自然科學領域物理專長, 加註原住民族之民族教育次專長; 須取得泰雅族語中高級認證。	116 學年度分發 新竹縣立竹東國民中學	
	臺中市	山地	國立東華大學	應用數學系統計科學組	1	中等學校(國民中學)數學領域數學專長, 加註中等學校語文領域本土語文原住民族語文專長, 加註原住民族之民族教育次專長; 須取得泰雅族語中高級認證。	116 學年度分發 臺中市立和平國中	
	南投縣	山地	國立東華大學	應用數學系統計科學組	1	中等學校(國民中學)數學領域數學專長, 加註中等學校語文領域本土語文原住民族語文專長, 加註原住民族之民族教育次專長; 須取得泰雅族語中高級認證。	116 學年度分發 南投縣立仁愛國中	

111 學年度離島地區及原住民籍高級中等學校應屆畢業生升學國(市)立師範及教育大學聯合保送(學士)

總計:共28名, 所校8系, 4族別

◆簡章公告時間:110/11/03

◆報名時間:110/11/29-110/12/03

族語別	縣市	身分	保送學校	科系	名額	專長	分發地區或學校	總計
排灣族語	屏東縣	平地	國立東華大學	歷史學系	1	中等學校(國民中學)社會領域歷史專長, 加註原住民族之民族教育次專長; 須取得排灣族語中高級認證。	116學年度分發 屏東縣立高泰國中。必要時 需支援他校歷史科教學。	3
	屏東縣	山地	國立屏東大學	幼兒教育學系	1	幼兒園教師, 加註原住民族之民族教育次專長, 加註幼兒園師資類科特殊教育次專長; 須取得排灣族語中高級認證。	116學年度分發 屏東縣泰武鄉泰武國小	
	屏東縣	山地	國立東華大學	自然資源與環境學系	1	國民小學教師, 加註自然領域專長, 加註原住民族之民族教育次專長; 須取得排灣族語中高級認證。	116學年度分發 屏東縣三地門鄉地磨兒國小	
布農族語	高雄市	山地	國立東華大學	中國語文學系	1	中等學校(國民中學)語文領域國語文專長, 加註原住民族之民族教育次專長; 須取得布農族語中高級認證。	116學年度分發 高雄市立桃源國中	7
	高雄市	山地	國立屏東大學	教育學系	1	國民小學教師, 加註原住民族之民族教育次專長; 須通過國民小學4 領域學科知能評量國語、社會2 科達「精熟」級; 須取得郡群布農族語中高級以上認證。	116學年度分發 高雄市那瑪夏區民生國小	
	高雄市	山地	國立屏東大學	幼兒教育學系	1	幼兒園教師, 加註原住民族之民族教育次專長; 須取得郡群布農族語中高級認證。	116學年度分發 高雄市桃源區興中國小	
	高雄市	山地	國立屏東大學	教育學系	1	國民小學教師, 加註原住民族之民族教育次專長; 須通過國民小學4 領域學科知能評量國語、數學2 科達「精熟」級, 社會、自然2 科達「基礎」級; 須取得郡群布農族語中高級以上認證。	116學年度分發 高雄市桃源區桃源國小	
	高雄市	山地	國立屏東大學	英語學系	1	國民小學教師, 加註語文領域英語文專長, 加註原住民族之民族教育次專長; 須通過國民小學4領域學科知能評量國語、數學2科達「精熟」級, 社會、自然2科達「基礎」級; 須取得郡群布農族語中高級以上認證。	116學年度分發 高雄市桃源區興中國小	
	高雄市	山地	國立屏東大學	特殊教育學系	1	國民小學特殊教育學校(班)身心障礙組, 加註原住民族之民族教育次專長; 須取得郡群布農族語中高級以上認證。	116學年度分發 高雄市桃源區興中國小	
	臺東縣	山地	國立東華大學	應用數學系 數學科學組	1	國民小學數學領域教師, 加註輔導專長、加註數學專長, 加註原住民族之民族教育次專長; 須通過國民小學4 領域學科知能評量國語、數學2 科達「精熟」級, 社會、自然2 科達「基礎」級; 須取得布農族語中高級認證。	116學年度分發 臺東縣延平鄉與海端鄉學校	
賽夏族語	新竹縣	平地	國立清華大學	英語教學系	1	國民小學語文領域教師, 加註語文領域英語文專長, 加註原住民族之民族教育次專長; 須通過國民小學4 領域學科知能評量國語、數學2 科達「精熟」級; 須取得CEFR B2 等級或以上之英語能力分級測驗(須含聽、說、讀、寫4 項成績)及賽夏族語中高級認證。	116學年度分發 新竹縣竹東鎮上館國小	1

111 學年度離島地區及原住民籍高級中等學校應屆畢業生升學國（市）立師範及教育大學聯合保送(學士)

總計:共28名·所校8系·4族別

◆簡章公告時間:110/11/03

◆報名時間:110/11/29-110/12/03

族語別	縣市	身分	保送學校	科系	名額	專長	分發地區或學校	總計
太魯閣族語	花蓮縣	山地	國立東華大學	英美語文學系	1	國民小學教師·加註語文領域英語文專長·加註雙語教學次專長·加註原住民之民族教育次專長；須通過國民小學4領域學科知能評量國語、數學2科達「精熟」級·社會、自然2科達「基礎」級；須取得CEFR B2等級或以上之英語能力分級測驗(須含聽、說、讀、寫4項成績)及太魯閣族語中高級認證。須於部落或未來服務學校服務實習達16週。	116學年度分發 花蓮縣佳民國小	1
總計								28

資格:(下列條件須同時符合始得報名)

1.具原住民籍身分且已取得中級以上原住民族語言能力證明書(註1)之110學年度應屆畢業生；

2.前述應屆畢業生須全程就讀公立或已立案之私立普通型高級中等學校普通科、綜合型※註1：報考109年度原住民族語言能力認證測驗者，請於報名時檢附109年度原住民族語言能力認證測驗准考證影本，110年3月26日前繳交合格證書影本。高級中等學校普通科或依學校型態實驗教育實施條例設立並經各該主管機關核定之實驗教育學校，且在校一、二年級每學期學業平均成績均需達及格標準(五十分以上)；

★註1：報考110年度第二次原住民族語言能力認證測驗者，請於報名時檢附110年度第二次原住民族語言能力認證測驗准考證影本，111年3月25日前繳交合格證書影本。

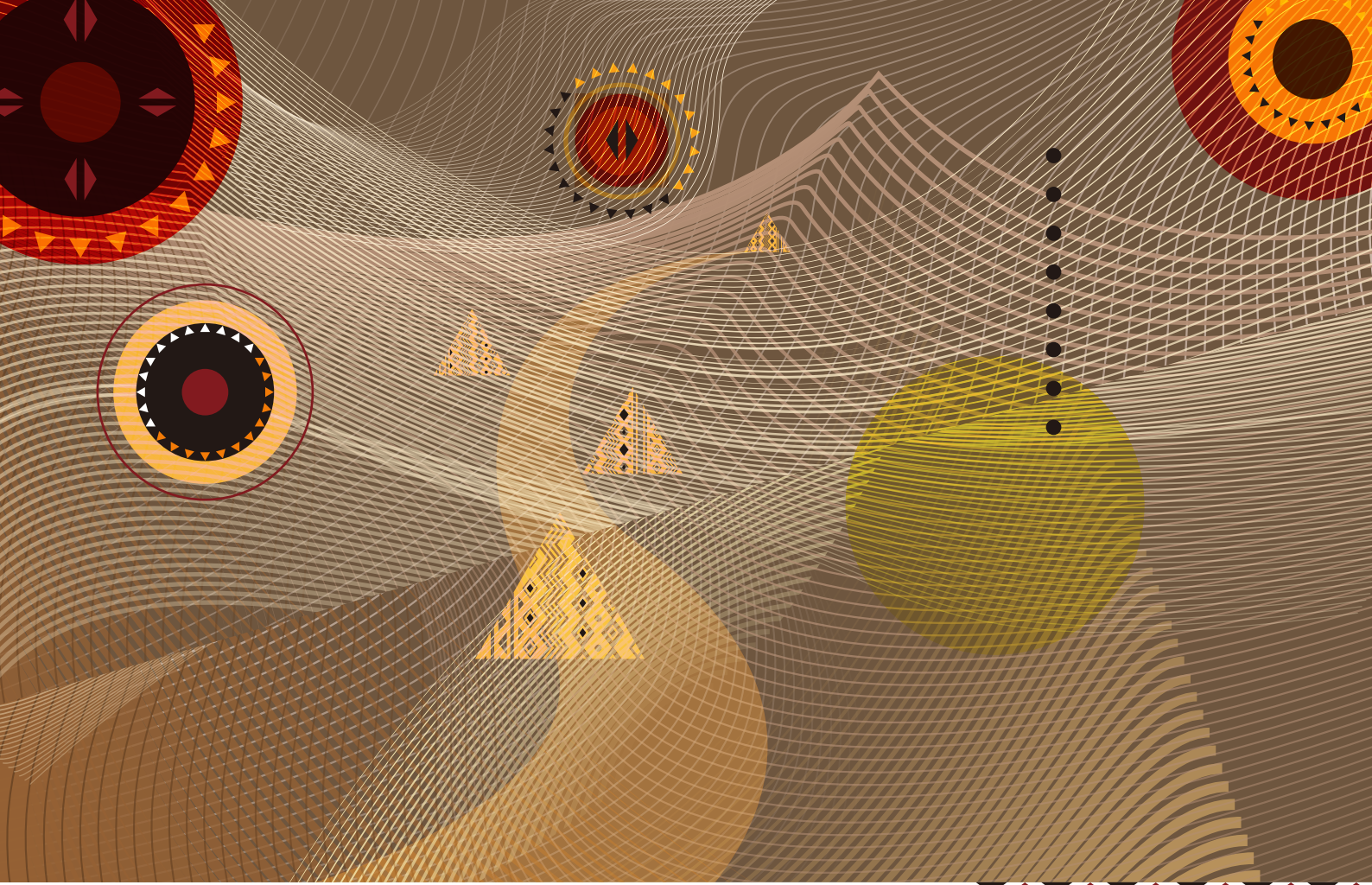


111 學年度原住民族及離島地區醫事人員養成計畫公費學士

總計:共43名，27所校系

報名時間:111/03/01-111/03/14

學校	科系	修業年限	籍屬身分	招生名額	小計
國立臺灣大學	醫學系	6年	原住民	1	2
	護理系	4年	原住民	1	
國立陽明大學	醫學系	6年	原住民	1	4
	護理系	4年	原住民	2	
	物理治療暨輔助科技學系	6年	原住民	1	
國立成功大學	職能治療學系	4年	原住民	1	1
國立金門大學	護理學系	4年	原住民	1	1
中山醫學大學	醫學系	6年	原住民	1	6
	牙醫學系	6年	原住民	2	
	護理學系	4年	原住民	2	
	職能治療學系	4年	原住民(桃園市)	1	
中國醫藥大學	護理系	4年	原住民	3	7
	藥學系	5年	原住民	2	
	營養學系	4年	原住民(屏東縣)	1	
	生物醫學影像暨放射科學系	4年	原住民	1	
高雄醫學大學	護理學系	4年	原住民	3	5
	藥學系	5年	原住民(屏東縣)	1	
	物理治療學系	4年	原住民(屏東縣)	1	
臺北醫學大學	護理學系	4年	原住民	3	3
慈濟大學	醫學系	6年	原住民	2	4
	護理學系	4年	原住民	2	
馬偕醫學院	護理學系	4年	原住民	1	1
義守大學	醫學系	6年	原住民	2	2
	護理系	4年	原住民	2	
輔仁大學	醫學系	6年	原住民	1	7
	護理學系	4年	原住民	4	
	臨床心理系	4年	原住民	2	
				總計	43



主辦單位



教育部國民及學前教育署  
K-12 Education Administration, Ministry of Education

承辦單位



國立臺中教育大學  
原住民族教育及文化研究中心



臺北市原住民族教育資源中心  
Taipei Indigenous Education Resource Center